

**START-UPCAFÉ, UNIVERSIDAD ICESI. UN AMBIENTE
ADECUADO PARA PROMOVER LA CREACIÓN Y
FORTALECIMIENTO DE EMPRESAS DE BASE
TECNOLÓGICA.**

RODRIGO VARELA

Director Centro de Desarrollo de Espíritu Empresarial CDEE

ANDRÉS FELIPE OTERO

Profesor tiempo completo / Director Start-Upcafé

Centro de Desarrollo del Espíritu Empresarial (CDEE). UNIVERSIDAD ICESI

Calle 18 #122-135. Cali/Colombia

E- mail: rvarela@icesi.edu.co

afotero@icesi.edu.co

Teléfono: (572) 3212002 Fax (572) 3212024

START-UPCAFÉ, UNIVERSIDAD ICESI. UN AMBIENTE ADECUADO PARA PROMOVER LA CREACIÓN Y FORTALECIMIENTO DE EMPRESAS DE BASE TECNOLÓGICA.

RESUMEN

Este trabajo presenta la experiencia del Start-Upcafé de la Universidad Icesi, como un ambiente probado con el propósito de promover la creación y fortalecimiento de empresas de base tecnológica. Se hace especial énfasis en los resultados obtenidos, el proceso desarrollado y algunas recomendaciones que hacen este modelo replicable en otras instituciones en Latinoamérica. Este novedoso concepto propone un equilibrio entre lo virtual y lo físico, enmarcados en los parámetros de la red mundial de Start-Upcafés. La Universidad de Coventry fue la primera en adaptarlo en Inglaterra, otros países que se han unido a la red mundial son: Sur África, Suiza, Francia, Dinamarca, Finlandia, Alemania, Holanda, Guatemala, Estados Unidos, Nueva Zelanda, Bélgica, India, Irlanda, Tailandia y China

PALABRAS CLAVE: Start-Upcafé, Empresas de base tecnológica, Modelo de incubación.

START-UPCAFÉ, UNIVERSITY ICESI. A PROPER ENVIRONMENT FOR PROMOTING THE ESTABLISHMENT AND STRENGTHENING Technology-Based Companies.

ABSTRACT

This paper presents the experience of the Start-Upcafé of the University ICESI, as tested with a view to promoting the creation and strengthening of technology-based companies. We place particular emphasis on the results obtained, the process developed and made some recommendations that this model replicated in other institutions in Latin America. This novel concept proposes a balance between the virtual and physical, framed within the parameters of the global network of Start-Upcafés. The University of Coventry was the first to adapt in England, other countries that have joined the global network are: South Africa, Switzerland, France, Denmark, Finland, Germany, Holland, Guatemala, United States, New Zealand, Belgium, India, Ireland, Thailand and China.

KEY WORDS: Start-Upcafé, technology-based companies, Model of incubation.

1. INTRODUCCIÓN

Basados en investigaciones recientes¹ sobre la influencia positiva que tiene el ambiente institucional en el desarrollo de la creatividad y de las decisiones de creación de empresa de la comunidad universitaria, que se reflejen en un mayor número de egresados empresarios en el corto plazo, y dentro del propósito de la universidad que dice “*Aprendemos a conocer y actuar para construir un mundo mejor*”, se hace recomendable innovar en el concepto de espacios físicos y/o virtuales de aprendizaje en la universidad, que brinden el ambiente adecuado para construir empresa desde soluciones y/o ejercicios creativos, fundamentadas en conocimientos, destrezas, habilidades y experiencias de estudiantes, profesores, empleados, empresarios y en general de todos los actores influenciados o que influyen la comunidad universitaria.

Para cumplir con este objetivo, y apoyados en el desarrollo que desde 1985 el Centro de Desarrollo del Espíritu Empresarial de la Universidad Icesi ha logrado en temas relacionados con espíritu empresarial, creación de empresas, Innovación empresarial, creatividad empresarial, gestión de pymes y empresas familiares; desde finales del 2007 se propuso adecuar el concepto de un “*espacio virtual y físico que provea información y soporte a Empresarios de hoy y del Futuro*” denominado START-UPCAFÉ que haría parte de la naciente red mundial de START-UPCAFÉ, y sería otro punto grande de diferenciación de las actividades educativas y formativas de la Universidad

Este concepto fortalece en general todos los eslabones de la cadena de valor del sistema de creación de empresas (ver figura 1), al aportar un espacio que apoya los procesos de sensibilización empresarial, identificación de oportunidades y formulación de planes de empresa realizados por el CDEE y, principalmente, genera un nuevo escenario para procesos de arranque y aceleración de empresas, que potencia algunos de los programas realizados por el CDEE desde hace algunos años, enmarcados en su propósito de motivar, formar y desarrollar, a través de actividades educativas, a los miembros de la comunidad nacional y latinoamericana.

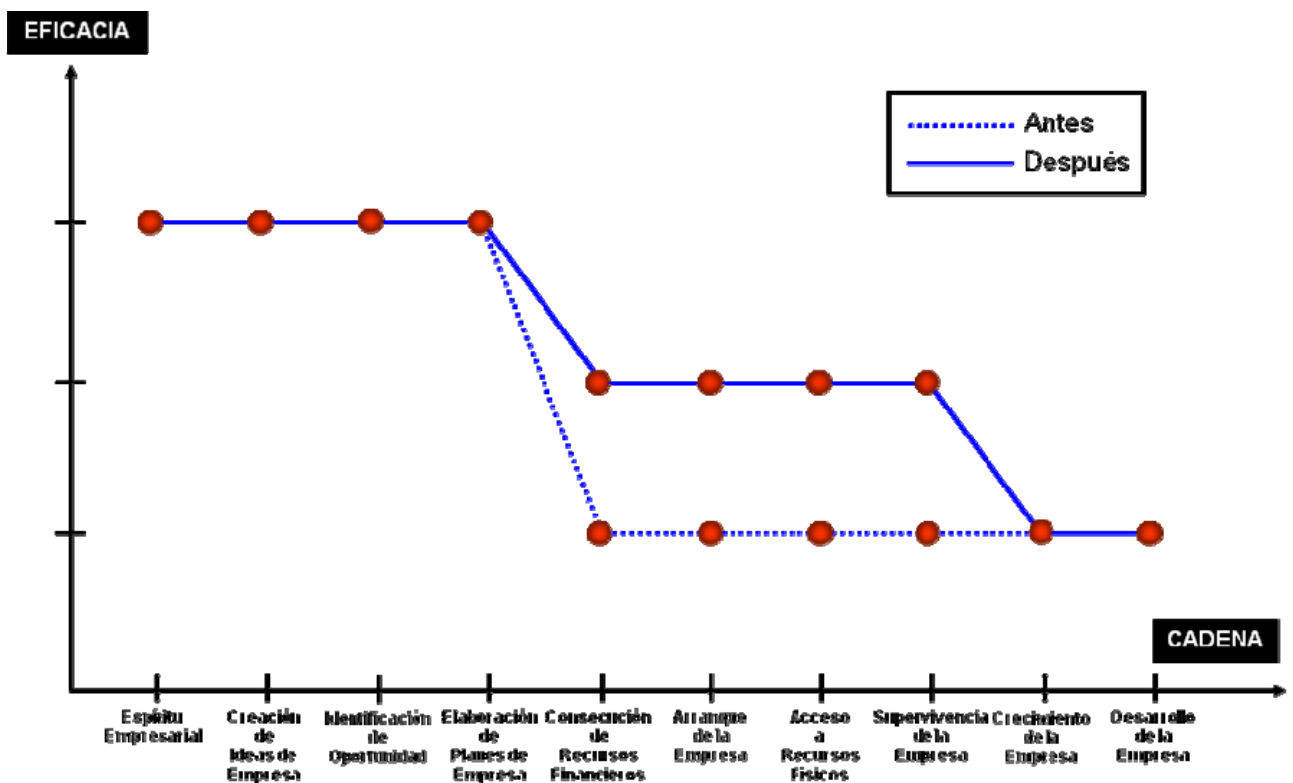
¹ START-UPCAFÉ: Embedding Entrepreneurship culture on campus – an international experience. Gillingham, D. Jones, K y Royston, J. 2007

Figura 1. Cadena de valor



Por otro lado, teniendo como base la eficacia de las actividades desarrolladas por el CDEE en una cadena de valor más detallada, el modelo Start-Upcafé propicia un espacio que satisface algunas necesidades evidentes del empresario es sus procesos de arranque, supervivencia y crecimiento como lo expone la figura 2:

Figura 2. Impacto del Start-Upcafé en la cadena de valor



Especialmente las necesidades de apoyo en la consecución de fondos, el acompañamiento en el arranque de la empresa, el acceso a recursos físicos y los procesos de supervivencia, son etapas que son satisfechas en un mayor nivel, gracias a que el espacio le

permite a los empresarios lograr la articulación con: los respectivos entes de apoyo, los clientes, los proveedores, los inversionistas y la sociedad en general.

El Start-Upcafé enfoca sus esfuerzos en el apoyo a iniciativas empresariales que puedan convertirse en empresarios de base tecnológica caracterizados por: a) el uso de tecnologías innovadoras en cualquiera de las etapas o componentes del proceso de generación de valor empresarial (recursos, diseño, proceso, equipos, producción, comercialización, distribución, forma de pago, etc.), b) brindar soluciones innovadoras a las necesidades y demandas de sus clientes. c) Por tener mayores tasas de crecimiento y de rentabilidad en relación a su tamaño y tiempo de operación, y d) sus activos principales sean el conocimiento tecnológico y la capacidad innovadora.

Finalmente, aunque esta iniciativa puede ser adaptada por diferentes instituciones a nivel latinoamericano desde sus diferentes niveles de desarrollo y contextos, ella debe estar integrada estratégicamente con los procesos académicos de desarrollo del Espíritu Empresarial para lograr mejores resultados.

EVOLUCIÓN MUNDIAL DE START-UPCAFÉ

El concepto original de Start-Upcafé fue creado e implementado por el profesor Remi Walbaum, Director general de *Create Switzerland*, después de más de 15 años de promover el Espíritu Empresarial en jóvenes universitarios y de fundar y asesorar varias empresas en el campo de las nuevas tecnologías. Este concepto plantea un equilibrio entre lo virtual y lo físico que dependiendo de las necesidades, características y recursos de cada Start-Upcafé para poder mantener por un lado el aspecto local y por otro estar vinculado a la red mundial de espacios en busca del desarrollo de iniciativas empresariales.

La primera universidad en adaptar el concepto fue La Universidad de Coventry en Inglaterra en septiembre del 2006, partiendo de la transformación de un antiguo restaurante en un moderno y confortable café bar, acompañado de diferentes lugares en el campus para reuniones y/o presentaciones. El espacio virtual fue creado con la colaboración del sector privado, incluyendo la posibilidad de espacios virtuales de otros países usando el mismo sistema para administrar los contenidos y para mantener una plataforma común que facilitara

el intercambio de información y conocimiento, y la construcción de la red mundial START-UPCAFÉ.

Los países y universidades que se han unido a la red mundial son:

- Sur África: Tabeisa and Cape Peninsular University of Tecnology.
- Francia: ESC Rennes Business School.
- Dinamarca: International Business College, Kolding.
- Colombia: CDEE - Universidad Icesi
- Finlandia: Escuela de Economía de Finlandia.
- Tailandia: Universidad Asunción.
- Irlanda: Universidad de Limerick.
- Inglaterra: Universidad Metropolitana de Manchester.
- Bélgica: Escuela KHLEUVEN.
- Estados Unidos: Universidad de estado suroriental de Missouri.
- China: Universidad Central de Finanzas y Economía.
- Otros países vinculados a la red son: Alemania, Holanda, Guatemala, Nueva Zelanda e India

En total, han realizado el proceso de asociación a la red mundial 16 países, de los cuales a la fecha, 10 ya tienen el espacio virtual y físico.

DESCRIPCIÓN DE ESPACIOS DEL START-UPCAFÉ

Cada institución ha adaptado las recomendaciones hechas por la red mundial en cuanto a los servicios que deberían ofrecerse desde los espacios físicos y virtuales, a las condiciones de cada país, y a los recursos disponibles por la institución.

En ese sentido, la red mundial recomienda básicamente:

- En el **espacio virtual** incluir: información general del espacio y su entorno (local/país), espacio para artículos públicos de interés, lista de links relacionados, información sobre eventos, información sobre cursos, evaluaciones para identificar el potencial

empresario, casos de estudio, mejores prácticas de planes de empresa, plan de empresas online, espacio para promoción de empresas, investigación de patentes y un lugar privado (usuario y password) para acceder a foros. Ver figura 3.

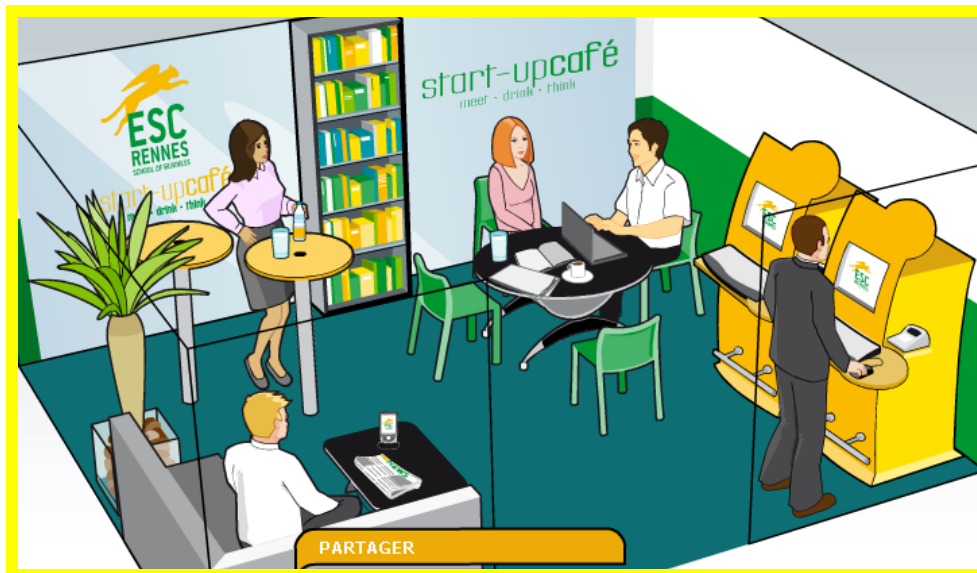
Figura 3. Espacio virtual Start-Upcafé Universidad de Coventry



- En el **espacio físico** incluir: café internet (acceso a internet, café, snacks), centro de documentación, cursos en sitio, asesoría legal y de empresas, competencias de planes

de empresa, eventos, información de oportunidades de financiación, espacio para reuniones. Ver figura 4.

Figura 4. Espacios físicos Start-Upcafé en África y Francia



START-UPCAFÉ, UNIVERSIDAD ICESI.

El CDEE de la universidad Icesi, consciente de la importancia de este tipo de espacios para complementar el trabajo realizado por casi 24 años en el desarrollo del Espíritu Empresarial, estudio las herramientas sugeridas por el concepto, e investigó el impacto de las mismas en los diferentes espacios habilitados a nivel mundial, para plantear las características mas apropiadas para un contexto latinoamericano, integrando el espacio a las actividades de la universidad, de tal forma que no existiera como un ente aislado, sino mas bien como un elemento potenciador de aquellas actividades que aportan a la cadena de valor de la creación de nuevas empresas de base tecnológica.

Como resultado de ese análisis se incluyen nuevas características al Start-Upcafé, para cada uno de los espacios, maximizando la utilización del espacio y los recursos existentes en la universidad.

Para el **espacio virtual** se implementaron los siguientes elementos (ver figura 5):

- Link y banderas de la red mundial.
- Formulario de inscripción al Start-Upcafé.
- Lista de links relacionados.
- Artículos públicos de interés.
- Vitrina empresarial y de casos de éxito.
- Descarga de archivos.
- Videos de motivación.
- Fotos de eventos.
- Acceso a la información del centro de documentación.
- Acceso al Centro de Desarrollo del Espíritu Empresarial.
- Calendario de eventos y asignación de recursos.
- RSS relacionados.
- Convertidor de divisas.
- Localización geográfica Universidad Icesi.
- Un lugar privado (usuario y password) para:
 - o Acceder a foros de preguntas.
 - o Modificar contenidos.
 - o Subir información relacionada.
- Opcional mediano-largo plazo.

- Plan de empresas online (comprar o informar de opciones del mercado).
- Libro online² con curso o programa para el desarrollo del Espíritu empresarial sugerido.

La página actual del Start-Upcafé (www.icesi.edu.co/start-upcafe) es la siguiente:

Figura 5. Espacio virtual. Start-Upcafé, Universidad Icesi

Para el **espacio físico** se implementaron los siguientes elementos (ver figura 6):

- 3 salas (sala de reuniones, sala de trabajo, sala de lectura) con:
 - Internet inalámbrico exclusivo.
 - LAN independiente de la red de la universidad para 4 computadores.

² Ver ejemplo en <http://edcorner.stanford.edu/techventures>

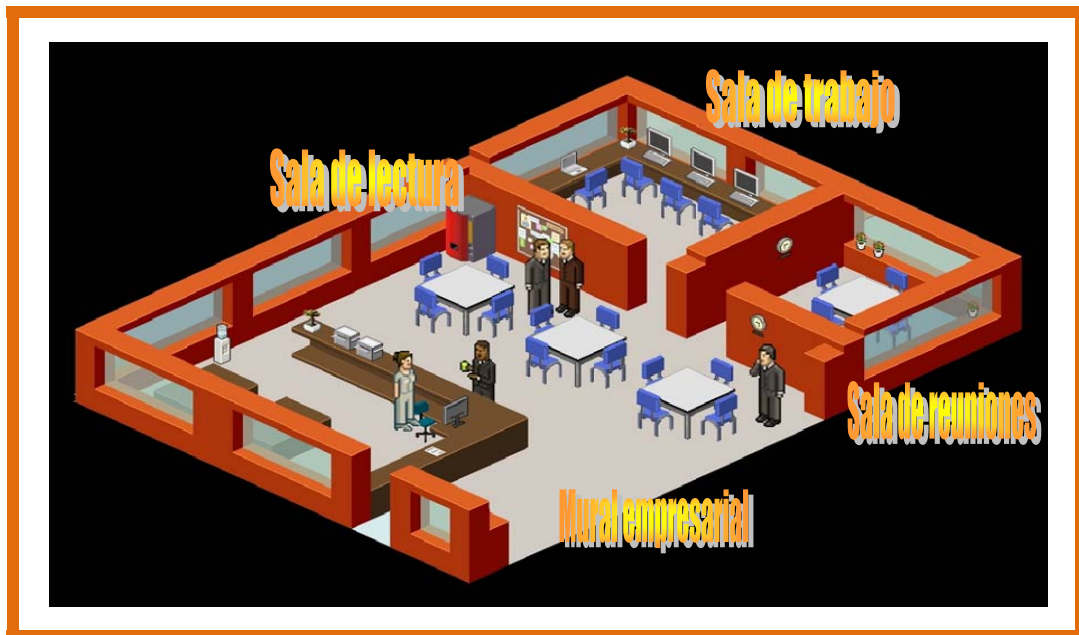
- Acompañamiento tecnológico
- Café, aromática y agua permanente para empresarios y visitantes.
- Centro de documentación y asesoría
 - Centro de documentación con cerca de 4.000 ejemplares (textos y artículos reconocidos) relacionados con el desarrollo del Espíritu Empresarial, 300 planes de empresa desarrollados los últimos 5 años, DVD, CD, y material de apoyo al proceso empresarial
 - Suscripciones a revistas y periódicos de apoyo al empresario siempre disponibles en la sala de lectura
 - Cercanía de los asesores al día a día del empresario, manteniendo a las personas del CDEE relacionadas con los programas de apoyo, cerca al centro de documentación y al sitio de reuniones.
 - Control de formatos de seguimiento a empresarios y perfiles empresariales.
- Mural de empresarios Icesi
 - Mural con empresarios Icesi, promocionando su proyecto de vida como ejemplo que motive a la comunidad en iniciativas empresariales
 - Mural con herramientas para crear y/o fortalecer su empresa (Jóvenes con empresa, capacitaciones, mecanismos de financiación,...)

Desde este espacio se realizan las siguientes actividades principales:

- Preincubación de empresas de base tecnológica a través de un espacio que le permita a los seleccionados:
 - Trabajar en computadores con el software necesario para cumplir el objeto de la empresa
 - Generar y hacer seguimiento a tareas de preincubación en la universidad, para facilitar el acceso al sector empresarial a estudiantes que hayan decidido para su proyecto de vida la creación de una empresa de base tecnológica.
 - Durante la preincubación el estudiante podrá usar un puesto de trabajo para desarrollar sus objetivos empresariales, compartiendo el mismo espacio con otras iniciativas que trabajaran en diferentes horarios.

- Cada asesor de acuerdo a su especialidad debe apoyar la preincubación de la empresa en un número de horas que se definen previa planeación de actividades.
- Consultorio tecnológico en el que se pueda estrechar el vínculo universidad-empresa, abriendo un espacio para que los estudiantes empresarios que tienen como objeto realizar consultorías en temas relacionados con la base tecnológica, atiendan esas necesidades del sector PYME.
- Concursos de creatividad donde se integre a la comunidad Icesi (profesores, estudiantes, colaboradores, egresados) en la construcción de soluciones a problemas o situaciones expuestas mensualmente (o bimensual) en un mural, premiando la mejor idea.
- Competencias de planes o ideas de empresa

Figura 6. Espacio físico. Start-Upcafé, Universidad Icesi



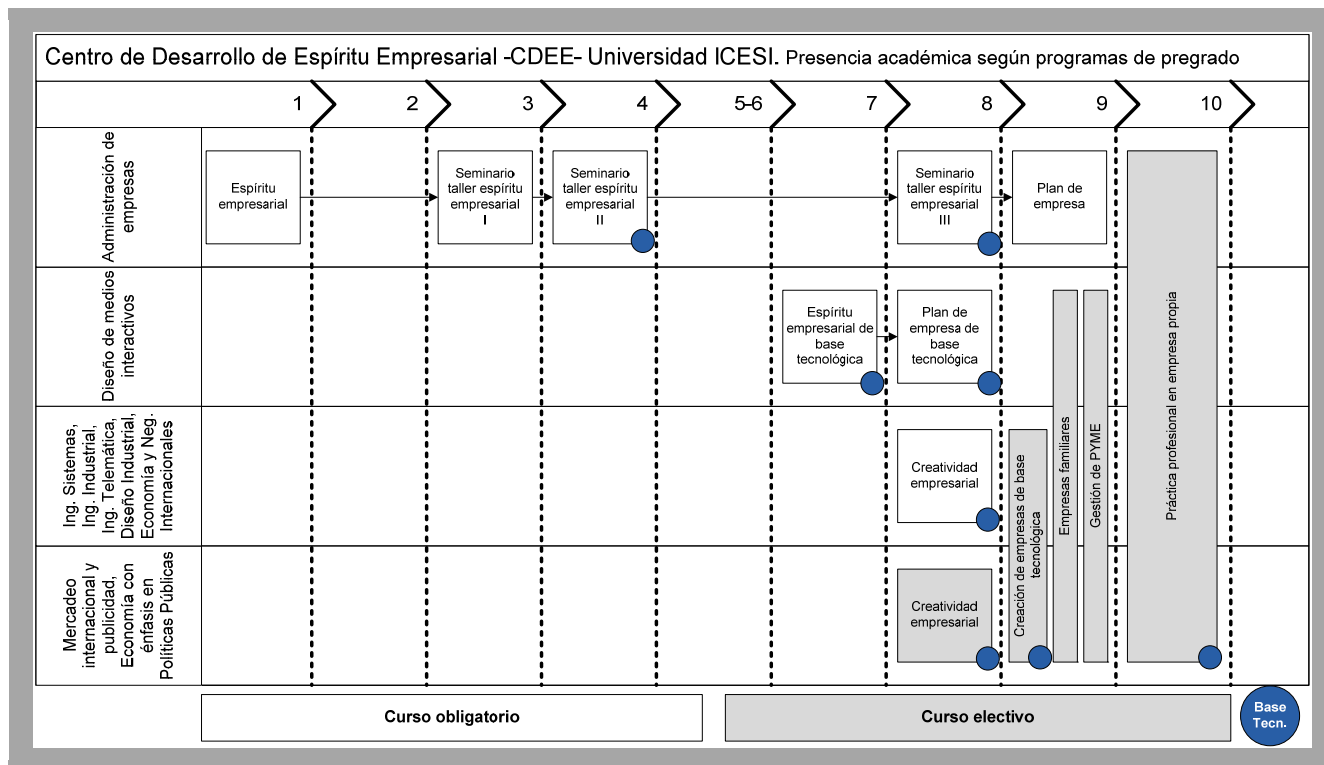
BENEFICIARIOS START-UPCAFÉ, UNIVERSIDAD ICESI.

El Start-Upcafé se ha concentrado en lograr la participación de empresarios o futuros empresarios, que cumplan al menos uno de tres grupos de perfiles diferentes:

1. Estudiantes que actualmente cursan al menos una carrera de pregrado y quieren ser apoyados en sus iniciativas empresariales, especialmente, aquellos que están directamente relacionados con cursos ofrecidos por el CDEE y por temas que apoyen la motivación a crear empresas de base tecnológica.

En este sentido el CDEE semestralmente ofrece en promedio 20 cursos, que cubren 12 materias diferentes, para 9 programas académicos, como lo muestra la figura 7.

Figura 7. Presencia académica CDEE vs relación base tecnológica



Con algunas materias tradicionales y otras creadas recientemente que se exponen a continuación, se ha logrado hacer un acercamiento profundo en lo que respecta a la

motivación a crear empresas de base tecnológica, facilitando el ingreso al modelo de los estudiantes desde cualquiera de sus etapas de desarrollo:

- Curso electivo: **Creación de empresas con base tecnológica**. Este curso, dirigido inicialmente a los estudiantes de la facultad de ingeniería y de la facultad de ciencias administrativas y económicas, cubre cuatro grandes unidades temáticas
 - Unidad 1: De la idea a la oportunidad de empresa de base tecnológica.
 - Unidad 2: Innovación tecnológica.
 - Unidad 3: Construyendo diferenciación.
 - Unidad 4: Prototipo y oportunidad de empresa.
- Cursos obligatorios: **Espíritu empresarial de empresas con base tecnológica** y **Plan de empresas con base tecnológica**. Estos dos cursos, dirigidos exclusivamente para estudiantes de séptimo y octavo semestre del programa académico “Diseño de medios interactivos” adscrito a la facultad de ingeniería, toman como base el curso electivo “creación de empresas con base tecnológica” trabajando sus primeras tres unidades en el primer curso, y, la unidad que trata sobre prototipo y oportunidad de empresa se trabajan en el segundo curso, sumando dos nuevas unidades, plan de empresas de base tecnológica y la unidad de funcionamiento de empresas con base tecnológica.
- Curso obligatorio y electivo: **Creatividad empresarial**. Este curso es obligatorio para cuatro planes académicos de la facultad de ingeniería y uno de la facultad de ciencias administrativas y económicas, y electivo para dos planes académicos de la última facultad. Su característica multidisciplinar facilita el enriquecimiento desde diferentes áreas de algunas ideas de empresas de base tecnológica que se trabajan en clase desde talleres de generación y evaluación de ideas, que finalmente se llevan a una oportunidad de empresa y al respectivo plan de empresa.
- Para los estudiantes de administración de empresas, que actualmente ven cinco cursos obligatorios relacionados con el CDEE, se trabaja extensamente el tema de innovación en el “**Seminario taller Espíritu empresarial II**” tomado en

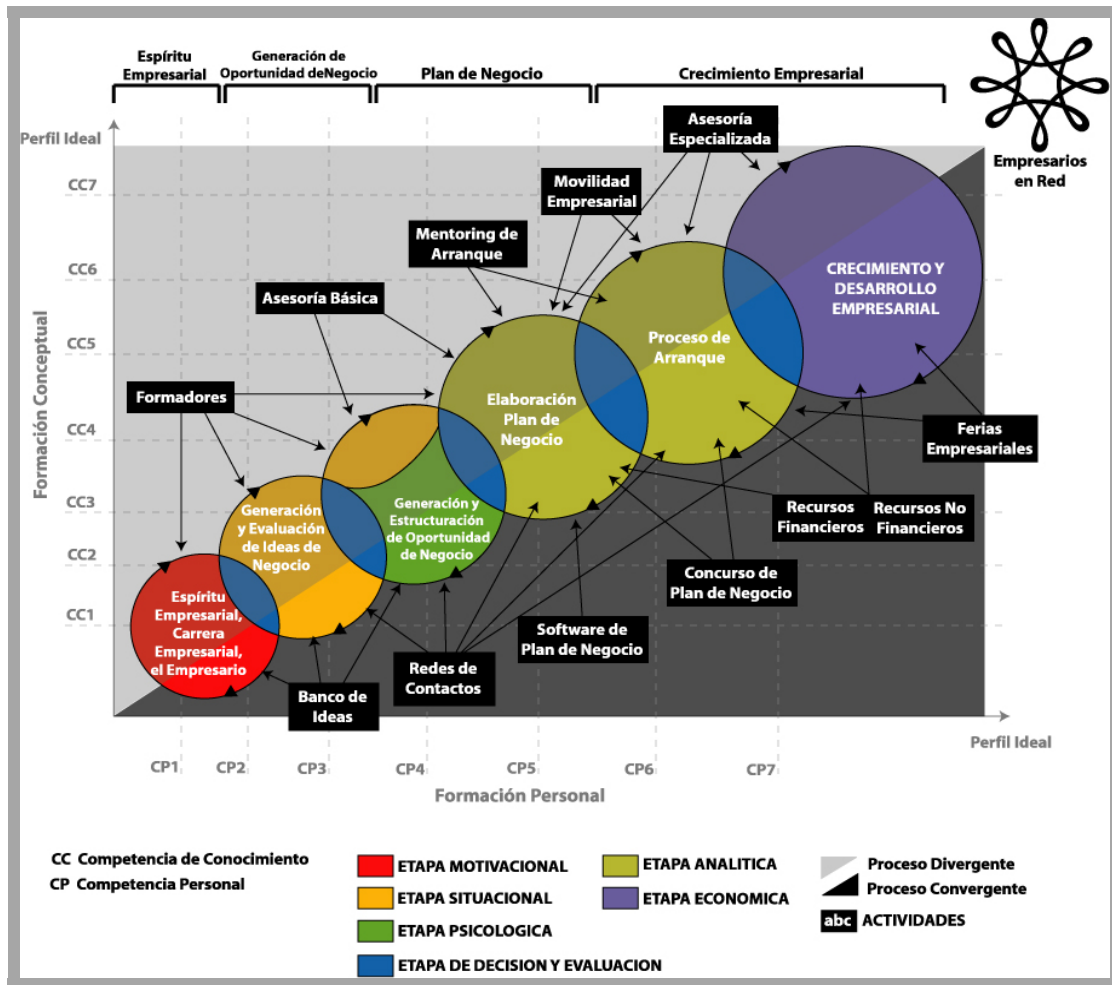
cuarto semestre, y se retoma con el **Seminario taller Espíritu empresarial III** cuando están identificando la oportunidad de empresa en octavo semestre.

- Los estudiantes en la Universidad Icesi, tienen también la oportunidad de hacer **práctica empresarial en empresa propia**, para lo cual, se está haciendo un esfuerzo en que las empresas tengan una buena base tecnológica, y por lo tanto, puedan también ser beneficiarios del Start-Upcafé.
- Los **proyectos de grado** pueden también ser orientados en algunos casos a la estructuración de una empresa de base tecnológica, tomando como modelo, el desarrollo de su plan de empresa.

2. Beneficiarios del programa **Jóvenes con empresa**, dado que, la Universidad Icesi a través del CDEE forma parte de las instituciones vinculadas al programa, inicialmente como gestora del modelo ante el Banco Interamericano de Desarrollo BID (ver figura 8), luego la transferencia tecnológica del mismo a 50 universidades, 450 profesores, en 3 ciudades principales de Colombia (Bogotá, Medellín y Cali), y, posteriormente como ejecutora del modelo, y como tal, ha formado a los futuros empresarios en temas como el desarrollo de la mentalidad empresarial, la generación de ideas de empresa, la evaluación de las oportunidades de empresa, la construcción de los planes de empresa y el crecimiento empresarial.

Este modelo esta basado en la metodología que la Universidad Icesi implementa en sus cursos, hasta la fase de elaboración de planes de empresa, y se potencia desde el Start-Upcafé con la participación de recursos que ayudan a los procesos de arranque y crecimiento empresarial. Desde las diferentes etapas del modelo, los empresarios tienen la oportunidad de ser beneficiarios del Start-Upcafé, apoyándose en el espacio para hacer actividades relacionados con la elaboración de su plan de empresa, y para aquellos que están adelantados, para cubrir necesidades relacionadas con su arranque y crecimiento empresarial.

Figura 8. Modelo programa “Jóvenes con Empresa”



3. Exalumnos, profesores y/o colaboradores de la Universidad Icesi, interesados en crear una empresa de base tecnológica, que serían beneficiarios del Start-Upcafé en cualquiera de sus etapas, dependiendo del grado de avance de su iniciativa empresarial.

Dado que los grupos de perfiles no son siempre excluyentes (ver figura 9), en algunos casos pueden existir combinaciones de personas beneficiadas cumpliendo más de un perfil, logrando complementar efectivamente los beneficios recibidos desde las diferentes estrategias, en un espacio común.

Figura 9. Beneficiarios Start-Upcafé, Universidad Icesi.



El proceso de selección de los beneficiarios se realiza al inicio de cada semestre, realizando las siguientes actividades principales:

- Convocatoria a través de medios electrónicos, afiches, boletines, folletos y recursos disponibles de la universidad.
- Reuniones informativas en el espacio físico del Start-Upcafé, sobre la metodología y los beneficios que ofrece el modelo
- Inscripción de la iniciativa empresarial a través del formulario disponible en el espacio virtual
- Evaluación de la inscripción para rechazo o aprobación. En caso de rechazo se hacen observaciones constructivas, buscando motivar la continuidad del proceso empresarial independiente de la iniciativa presentada
- Los beneficiarios aprobados son entrevistados para identificar claramente la etapa en la que se encuentra y asignar efectivamente los recursos necesarios y las tareas respectivas a su etapa de desarrollo.

- Finalmente, se hacen reuniones periódicas de seguimiento para evaluar las tareas, el uso de los recursos y la continuidad en el modelo o hacia una siguiente etapa si ha alcanzado los objetivos propuestos.

METODOLOGÍA DE TRABAJO START-UPCAFÉ, UNIVERSIDAD ICESI.

El Modelo de Incubación Robusta (MIR) es una metodología propia para la incubación de empresas de base tecnológica que incorpora las experiencias recogidas de diversas incubadoras y que plantea 4 etapas claras de apoyo: Acercamiento, implantación, gestación y alumbramiento.

El Start-Upcafé de la Universidad Icesi adaptó esta metodología al proceso de preincubación, integrando todas sus actividades principales y los recursos disponibles (ver figura 10):

- 1. Acercamiento:** En esta etapa, el CDEE, teniendo como punto de encuentro el espacio físico del Start-Upcafé, realiza la promoción de concursos y actividades de motivación, a través de las cuales la comunidad Icesi participa activamente, acercándose a esta nueva opción de carrera para algunos. Se programan talleres y asesorías, encaminadas a que los interesados puedan presentar sus ideas de empresa, evaluarlas y finalmente identifiquen cual es su oportunidad de empresa.
- 2. Implantación:** Identificada la oportunidad de empresa, el beneficiario participa en forma guiada de talleres, asesorías básicas y especializadas, que le ayuden a estructurar su oportunidad y posteriormente su plan de empresa. De esta etapa, se tienen como resultado principal un plan de empresa completo, algunos de ellos participando en concursos de planes de empresa nacionales o internacionales.
- 3. Gestación:** Los beneficiarios con un plan de empresa ya desarrollado, arrancan su empresa, con el desarrollo del prototipo y/o producto(s) finale(s), que a través del espacio físico y/o virtual, son mostrados a: clientes, proveedores, inversionistas y/o entidades de apoyo. En esta etapa, el empresario es apoyado por un mentor idealmente relacionado con objeto de la empresa.

4. Alumbramiento: Terminadas las fases anteriores, al empresario le quedan cuatro caminos con los cuales deja de recibir apoyo directo del Start-Upcafé. En el primero, puede salir como empresa privada a seguir su proceso de consolidación ante el mercado, por otro lado, se puede vincular a modelos de incubación o a parques tecnológicos cercanos a sus necesidades, ó, como última opción, puede desertar del camino empresarial y terminar con su proceso.

Para las primeras tres fases el tiempo de trabajo no puede ser mayor a 18 meses, esperando que idealmente los procesos sean culminados en un promedio de 12 meses (4 meses promedio por fase), para dar espacio a nuevas iniciativas empresariales.

Figura 10. Metodología Start-Upcafé



Como se ve en la figura 10, claramente las etapas de esta metodología y sus componentes, están alineadas con los modelos previamente presentados por el CDEE tanto en su propuesta académica, como en la metodología propuesta para el BID en el programa “Jóvenes con Empresa”, alineando en forma efectiva las diferentes iniciativas y construyendo finalmente un modelo robusto, que facilita principalmente el suplir las necesidades de arranque y fortalecimiento de empresas de base tecnológica.

Con los resultados de cada etapa y con la retroalimentación de los beneficiarios y entidades de apoyo al modelo, esta metodología es permanentemente reevaluada en búsqueda de un mejoramiento continuo que repercuta en los resultados positivos que quiere lograr la universidad a través de esta gestión realizada por el CDEE.

RESULTADOS Y CONCLUSIONES DEL START-UPCAFÉ.

El impacto de este concepto en corto tiempo ha sido evidente, y para este caso, vale la pena resaltarlo desde diferentes perspectivas de resultados y conclusiones consecuentes a ellos:

Red mundial Start-Upcafé

- Desde Agosto del 2007 la red mundial de Start-Upcafé, con unos lineamientos muy básicos, ha logrado posicionarse rápidamente en al menos 10 países del mundo con espacio físico disponible, y en casi 10 más que están en proceso de constituirlo.
- El compromiso de las universidades con el desarrollo del Espíritu Empresarial, se ve reflejado en los casos que actualmente están siendo desarrollados. En algunos casos, la velocidad de implementación, solo ha sido obstaculizado por procesos y toma de decisiones al interior de cada institución.
- Cada país ha logrado adaptar el modelo a sus condiciones, llevando a generar actividades focalizadas, marcadas a su vez, en dos claras tendencias, en un caso, del lado estratégico, tratando de invitar a participar a los actores que beneficiarían el modelo en el largo plazo, en el otro caso por el contrario, un poco mas operativo,

construyendo el modelo con los recursos existentes, antes de integrar a los actores que servirían de apoyo.

- La comunicación y el apoyo aportado por la red mundial Start-Upcafé ha sido fundamental para motivar la asociación de nuevas universidades e instituciones, que han mostrado interés desde diferentes encuentros en los que se ha presentado esta iniciativa.

Start-Upcafé, Universidad Icesi

- Por la marcada intención de la Universidad Icesi, que desde 1985 esta generando actividades en torno al desarrollo del Espíritu Empresarial, implementar el modelo Start-Upcafé ha podido potenciar rápidamente el desarrollo de diferentes iniciativas empresariales, alineadas con el crecimiento de la universidad y de su impacto en la región.
- El compromiso de los altos directivos con la implementación del modelo Start-Upcafé, repercute muy positivamente en su desarrollo. Solo en lo relacionado con el espacio físico, después de iniciar en un espacio de solo nueve metros cuadrados (marzo/2008), cinco meses después (agosto/2009), el Start-Upcafé abrió sus puertas en cien metros cuadrados en el primer piso de la biblioteca, en el corazón de la universidad.
- El espacio virtual del Start-Upcafé, después del apoyo en su diseño y desarrollo por parte de la universidad y de estar ubicado según el indicador de visibilidad de todas las páginas de la universidad en el puesto 130, hoy se encuentra ubicado entre los primeros 50 espacios mas visibles. Sin embargo, en este aspecto sigue faltando desarrollo de contenidos que motive a los beneficiarios a participar activamente, logrando un mayor aprovechamiento de este recurso.
- La experiencia en diseño y ejecución de metodologías del CDEE para promover el desarrollo del espíritu empresarial, ha facilitado la integración del concepto en una nueva metodología hoy reconocida en toda la red mundial Start-Upcafé.
- A pesar de que el modelo apoya en general toda la cadena de valor del sistema para desarrollar espíritu empresarial, los eslabones mas fortalecidos por la inclusión del Start-Upcafé son los de arranque y fortalecimiento de empresas.

- La participación activa de los beneficiarios del Start-Upcafé que aun son estudiantes, se ve afectada considerablemente por las cargas académicas en sus respectivas planes de carrera, sin embargo, algunos han logrado trabajar en sus iniciativas desde escenarios académicos disponibles para ellos (cursos, electivas, proyecto de grado, práctica en empresa propia), que permiten una mayor dedicación a su proceso empresarial.

Beneficiarios actuales: Start-Upcafé Universidad Icesi

- Teniendo como base que el Start-Upcafé de la universidad Icesi es un “espacio donde las ideas y la tecnología se unen para crear empresa”, es necesario trabajar en forma sincronizada con todas las actividades que la institución realiza, con el propósito de no repetir esfuerzos, y por supuesto, potenciar aquellos que ya se están realizando. Actualmente, el espacio integra actividades del CDEE, sin embargo, es necesario fortalecer cada vez más la relación con grupos de investigación, materias, profesores y entidades que pueden aportar y ser beneficiarias del Start-Upcafé
- Los perfiles de los beneficiarios en el uso de los recursos deben ser muy claros desde el inicio de operaciones, la existencia de unas políticas de uso y de un manual de convivencia han facilitado el trabajo con los beneficiarios.
- Es necesario manejar y respetar ciclos de acompañamiento idealmente alineados con el tiempo de trabajo de los estudiantes, considerando las fechas más adecuadas para hacer convocatorias, seguimientos, asesorías, talleres.
- El Start-Upcafé facilita el aprovechamiento de las diferentes estrategias y recursos de apoyo: Jóvenes con empresa, cursos de pregrado, concursos y convocatorias, sin embargo, se debe ser muy efectivo en la comunicación para lograr los resultados esperados en cada actividad.

Resultados estadísticos del Start-Upcafé Universidad Icesi

- Los resultados del Start-Upcafé en el primer semestre del año 2008 son los siguientes:
 - o 14 Proyectos empresariales
 - 4 Web 2.0
 - 3 Software
 - 2 Servicios
 - 2 Hardware
 - 1 Juegos
 - 1 Intranet
 - 1 Nuevo material
 - o Beneficiarios
 - 24 Estudiantes
 - 1 Colaborador de la universidad
 - 1 Profesor
 - 3 Ex alumnos
 - 4 Jóvenes con empresa
 - o Metodológicamente
 - 5 iniciativas en la etapa 1 (acercamiento)
 - 5 iniciativas en la etapa 2 (implantación)
 - 4 iniciativas en la etapa 3 (gestación)
 - o Al menos una empresa trabajando por día en el espacio físico
 - o 60 horas de asesoría básica
 - o 4 Empresas facturando dos mil dólares (US\$2.000) en promedio cada una
 - o Integración del espacio con iniciativas como: Jóvenes con empresa, proyectos internos de tecnología de la universidad, concursos de ideas y/o planes de empresa.

Finalmente, sin duda alguna, aunque el concepto de Start-Upcafé aun se encuentra en construcción, los resultados y la evolución que ha tenido el modelo a nivel mundial y especialmente el caso de la Universidad Icesi, son factores que deben motivar su

implementación en las instituciones que desde espacios como este podrías potenciar sus actividades.

PRÓXIMOS PASOS START-UPCAFÉ, UNIVERSIDAD ICESI.

El Start-Upcafé de la Universidad Icesi, en su camino de perfeccionar el modelo, está comprometido para los próximos meses en realizar las siguientes actividades:

- Es necesario documentar cada actividad realizada, buscando entre otras cosas, tener las bases necesarias para redefinir la metodología cuando sea necesario.
- El sistema de control sobre los empresarios y futuros empresarios, debe garantizar el cumplimiento de las etapas definidas por la metodología. Los beneficiarios deben tener claridad sobre la etapa del proceso en la cual se encuentran. Actualmente el seguimiento se hace manual, por lo tanto es necesario, sistematizar la metodología.
- Es muy importante para el modelo, lograr una integración vertical efectiva con entidades de apoyo para los empresarios, especialmente con incubadoras y parques tecnológicos.
- El proceso de evaluación de inscripciones y entrevistas, debe mejorarse continuamente para identificar claramente las necesidades de los beneficiarios y asignar efectivamente los recursos apropiados para su desarrollo.
- Para garantizar el buen desarrollo de las iniciativas empresariales en el espacio físico, en sintonía con la implementación de la metodología, las políticas de uso y el manual de convivencia deben ser claros para el beneficiario.
- Realizar la transferencia metodológica del concepto Start-Upcafé a instituciones Latinoamericanas que están interesadas en adoptarlo.

TRANSFERENCIA METODOLÓGICA

En la segunda reunión mundial de Start-Upcafé realizada el 14 de Mayo del presente año en Lovaina (Bélgica), se presentaron las diferentes metodologías de aplicación del modelo en los países miembros de la asociación, destacándose entre todas, la presentada por la Universidad Icesi por su estructura y rápido crecimiento. Esta situación, motivo en los asistentes la transferencia del modelo a algunas de las instituciones presentes en la reunión, y por supuesto, la denominación del CDEE de la Universidad Icesi como la pionera en Latinoamérica y como modelo a seguir para siguientes procesos de asociación

En ese sentido, y gracias a la experiencia que el CDEE ha tenido en transferencia de otras metodologías a entidades en países como: Perú, Honduras, Ecuador, Chile, República Dominicana, Costa Rica, Argentina, Brasil, México, Guatemala, Costa Rica, Panamá, Bolivia, Brasil, Puerto Rico, Guatemala, Bolivia y Venezuela, se ha desarrollado también un proceso para hacer la transferencia de esta metodología en particular, a todas las instituciones latinoamericanas interesadas en hacerlo.

BIBLIOGRAFÍA

- Gillingham, D. Jones, K y Royston, J. Start-Upcafé: Embedding Entrepreneurship culture on campus – an international experience. 2007
- Hernández, Pilar. Suchil, Oscar. Márquez E., Alejandro. “Un caso exitoso de incubación de empresas de base tecnológica: el modelo del IPN – I”. Memorias Congreso iberoamericano ciencia, tecnología, sociedad e innovación.
- Varela V. Rodrigo. "Innovación Empresarial: Arte y Ciencia en la Creación de Empresas" 3ª edición. Pearson Educación, Bogotá, 2008.
- Dorf, Richard y Bayers, Tomas. “Technology Ventures”, 2ª edición. MacGraw-Hill, New York, 2008. (Texto guía)
- Camacho P. Jose A. “Aspectos conceptuales alrededor de las empresas de base tecnológica”. Fuente: www.emplenet.org.co/roce/documentos
- Varela V. Rodrigo. “Start-Upcafé” Presentación realizada en la segunda reunión mundial Start-Upcafé. Lovaina-Bélgica, 2008.