

Nº
44



Datos
breve
ISSN-E: 2711-2772



44

DATOS EN BREVE

*Transferencias condicionadas
de dinero.*



Visítenos en:
www.icesi.edu.co/polis

    Polisicesi

Datos en breve # 43
Publicación bimensual
Cali, Octubre 2021

Datos breve

Datos en Breve - POLIS

Transferencias condicionadas de dinero

© Observatorio de Políticas Públicas - POLIS

Cali / Universidad Icesi, 2021

ISSN: 2711-2772 (en línea).

Palabras claves:

Datos / Santiago de Cali / Políticas Públicas /
Políticas Urbanas/ Cali (Colombia)

Facultad de Ciencias Administrativas y Económicas

Primera edición / Enero de 2018

Rector: Francisco Piedrahita Plata

Secretaria General: María Cristina Navia Klemperer

Director Académico: José Hernando Bahamón Lozano

Decanos de la Facultad de Ciencias Administrativas y Económicas:

Carlos Enrique Ramírez

Ramiro Guerrero

Coordinador Editorial: Adolfo A. Abadía

Diseño y Diagramación: Sandra Marcela Moreno

Editorial Universidad Icesi

Calle 18 No. 122-135 (Pance), Cali – Colombia

Teléfono: +57 (2) 555 2334

E-mail: editorial@icesi.edu.co

Forma de citación:

POLIS (2021) Transferencias condicionadas de dinero [Datos en Breve No. 44]. Recuperado de: www.icesi.edu.co/polis/publicaciones/datos-en-breve.php



EQUIPO DE TRABAJO

Lina Martínez

Directora de POLIS

-

Ph.D. y Master en Políticas Públicas,
Universidad de Maryland.
Magíster en Educación,
Universidad de Manizales.

Valeria Trofimoff

Investigadora

-

Economista con Énfasis en
Políticas Públicas, Universidad Icesi.
Magíster en Estudios Sociales
y Políticos, Universidad Icesi.

Nicolás Vidal

Asistente de Investigación

-

Estudiante de Economía
de la Universidad Icesi

Andrés David Espada

Asistente de Investigación

-

Economista con Énfasis en
Políticas Públicas, Universidad Icesi.
Estudiantes de Maestría en Economía.

Sandra Moreno

Diseñadora

-

Diseñadora de Medios Interactivos,
Universidad Icesi.

Esteban Robles Dávila

Practicante

-

Estudiante de Economía y Negocios
Internacionales, Universidad Icesi.

Bryan Franco

Practicante

-

Estudiante de Diseño de Medios
Interactivos y Ciencia Política con
énfasis en Relaciones Internacionales.
Universidad Icesi.

Nayith Moreno

Practicante

-

Estudiante de Ciencia Política
con énfasis en Relaciones Internacionales,
Universidad Icesi.

Manuel David Gomez Garcia

Productor Audiovisual

-

Producción Audiovisual Digital.



Índice

Introducción

01

Definición

03

Promedio del monto de la transferencia por país

05

Resultados que se conozcan en la reducción de la pobreza.

02

¿Dónde se implementa?

04

Uso de las transferencias durante el COVID

Dinero

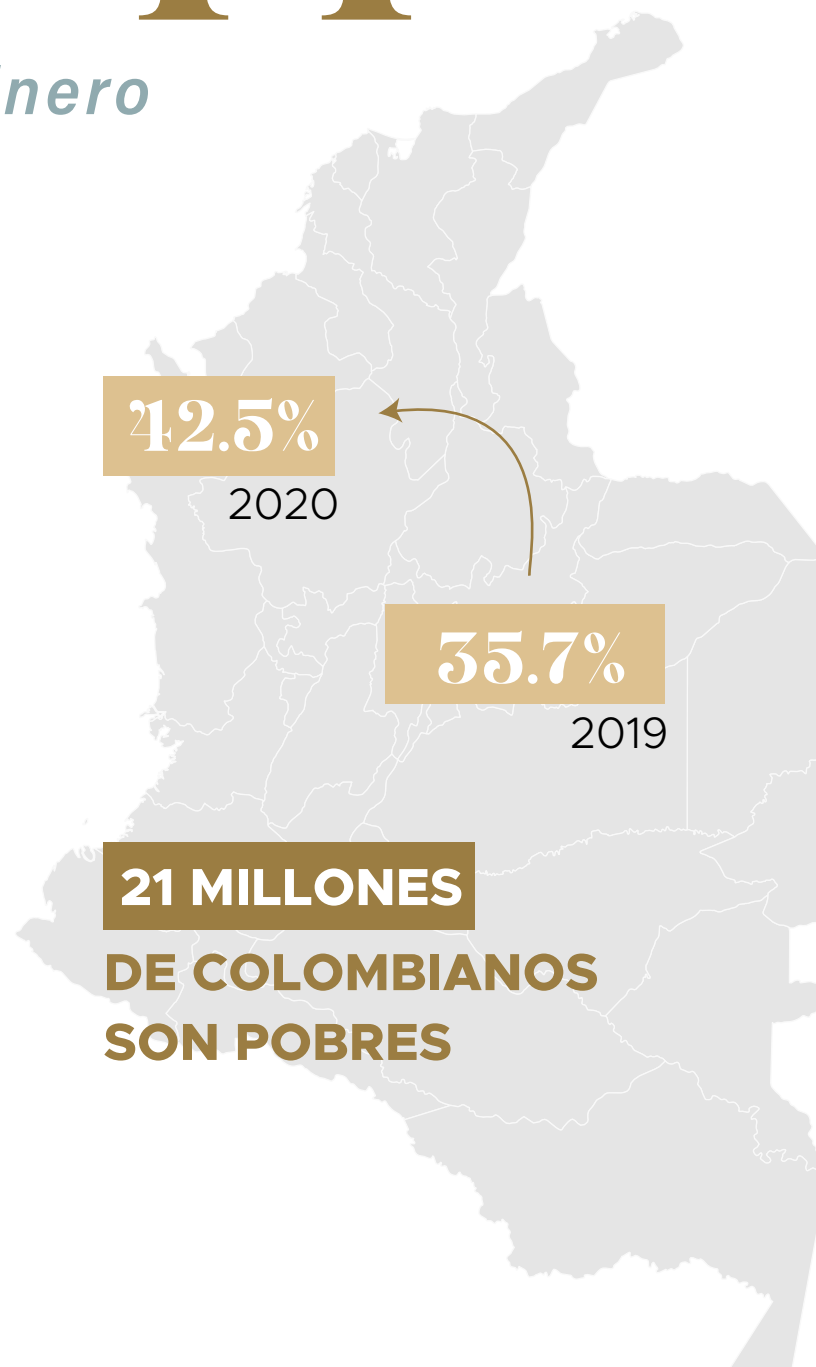
Datos
breve

Transferencias condicionadas de dinero

La Organización de Naciones Unidas (ONU), define a la pobreza como una condición de privación severa de las necesidades básicas humanas como alimentos, agua potable, instalaciones sanitarias, salud, vivienda, educación e información. Uno de los métodos principales para la identificación de la población en situación de pobreza se realiza de manera indirecta a través de los recursos monetarios y se le denomina pobreza monetaria. Su cálculo resulta de la comparación del ingreso per cápita de la unidad de gasto con el costo monetario de adquirir una canasta de bienes alimentarios y no alimentarios, a través de un umbral mínimo (DNP, 2019). Es decir, una persona se considera pobre si los ingresos que devenga no cubren los costos de una canasta básica de alimentos y bienes no alimentarios (arriendo, transporte, servicios públicos).

Las consecuencias de la pandemia de Covid-19 aumentaron los niveles de pobreza en todo el mundo. En Colombia en particular, la pobreza monetaria aumentó de 35.7% en 2019, a 42.5% en 2020, abarcando en total a 21 millones de colombianos (DANE, 2021). Las problemáticas asociadas a la pobreza plantean un escenario urgente de políticas públicas adecuadas para su mitigación y una discusión de las estrategias públicas para intervenir el problema. En el presente Datos en Breve se expondrá un mecanismo de reducción de pobreza llamado transferencias monetarias condicionadas, su racionalidad en el contexto latinoamericano, aplicaciones en la pandemia de Covid-19 y sus principales resultados.

44



01

Definición

Entre los instrumentos más útiles usados en las políticas sociales para la reducción de la pobreza en Latinoamérica y el Caribe, se encuentran las transferencias monetarias condicionadas. Los programas de transferencias monetarias condicionadas (TMC), tienen como principal objetivo reducir la pobreza mediante un mecanismo de entrega de recursos monetarios a familias en situación de pobreza y pobreza extrema, que cumplan con conductas que aseguren que el dinero contribuirá al mejoramiento de su situación (CEPAL, 2011). El mecanismo de funcionamiento de las TMC, en su estructura, es relativamente sencillo.

En este tipo de programas se incluyen a adultos sin empleo, personas con discapacidad, adultos mayores e indigentes. Sin embargo, la estructura básica se conforma por familias en su conjunto, en específico, aquellas con uno o más hijos menores de edad, y se resalta el papel protagónico a las madres bajo el supuesto de que ellas usarán los recursos monetarios para mejorar el bienestar de su familia en general y de sus hijos (CEPAL, 2011).

Los TMC contribuyen a la reducción de la desigualdad, a ayudar a los hogares a salir del círculo vicioso que transmite la pobreza de una generación a la siguiente, y a promover la salud, la nutrición y la escolarización de los niños. Por lo que la implementación de los programas de transferencias monetarias condicionadas es un complemento para otro tipo de políticas que busquen mejorar la calidad de vida de las familias pobres (BID,2008).

01

Se identifican las personas beneficiarias. En Colombia, se usa el SISBEN (Sistema de Identificación de Potenciales Beneficiarios de Programas Sociales) el cual es un mecanismo de clasificación de la población de acuerdo con sus condiciones de vida e ingresos.

02

Se acogen en el programa los individuos que cumplan los requisitos

03

Se realizan las transferencias monetarias a través del sistema bancario.



02

¿Dónde se implementa?

La implementación y cobertura de los programas de TMC ha aumentado en los últimos años, sus comienzos remontan a los fines de la década de 1990 (BID, 2008). En Colombia, por ejemplo, el programa Familias en Acción estaba diseñado para beneficiar a 400.000 hogares en el año 2000 y en el 2021 ya estaba beneficiando a 2.135.632 de hogares de todo el país (El Tiempo, 2021). Entre los programas de TMC que se han implementado en los países de América Latina y el Caribe se encuentran: Programa Familias por la Inclusión Social, Asignación Universal por Hijo para la Protección Social, Programa Ciudadanía Porteña, Jefes y Jefas de Hogar Desocupados en Argentina, Bono Juancito Pinto y Madre Niño-Niña “Juana Azurduy de Padilla” en Bolivia, Bolsa Familia, PETI, Bolsa Escola, Bolsa Alimentação en Brasil, Chile Solidario en Chile, Subsidios Condicionados a la asistencia Escolar, Familias en Acción en Colombia, Avancemos en Costa Rica, Bono de Desarrollo Humano en Ecuador, Comunidades Solidarias Rurales en El Salvador, Mi Familia Progresiva de Guatemala, Bono 10.000 Educación, Salud y Nutrición en Honduras, PRAF, PRAF/BID II y III en Jamaica, PATH en México, Oportunidades en Nicaragua, RPS de Panamá, Tekoporá y Abrazo de Paraguay, Juntos en Perú, Solidaridad en República Dominicana, TCCTP de Trinidad y Tobago y, Asignaciones Familiares y el PANES de Uruguay (CEPAL, 2011).





Promedio del monto de la transferencia por país

(en términos del % respecto a un salario mínimo)

País	Programa	Monto mínimo y máximo (% respecto al salario mínimo de cada país)
Argentina	Asignación Universal por Hijo para Protección Social (2021)	ARG \$5.655,9 (18,2%)
	Programa de Ciudadanía Porteña (2021)	ARG 2.980,8 (9,6%)
Bolivia	Bono Juancito Pinto (2021)	BOB \$200 (9,2%)
	Bono Madre Niña-Niño Juana Azurduy (2021)	BOB \$120 (5,5%) - BOB \$1.500 (69,3%)
Brasil	Bolsa Familia (2019)	BRL\$41 (3,7%) -BRL\$181 (16,5%)
	Programa de Erradicação do Trabalho Infantil (PETI) (2021)	BRL\$25 (2,3%) -BRL\$40 (3,6%)
Chile	Chile Seguridades y Oportunidades (2021)	CLP \$37.723 (11,9%) -CLP \$60.496 (19,1%)
	Subsidio Único Familiar (2021)	CLP \$13,401 (4,2%) -CLP \$26,802 (8,4%)
Colombia	Más Familias en Acción (2021)	COP \$53.350(5,9%) - COP \$186.650(20,5%) *
Costa Rica	Avancemos (2020)	CRC \$30.000 (10,9%) - \$ 40.000 MAX (14,5%)
	Creemos (2020)	\$18.000 (6,5%)
Ecuador	Bono de Desarrollo Humano (2017)	US \$50 (12,5%) -US \$100 (25%)
	Desnutrición Cero (2016)	US \$10 (2,5%) -US \$60 (15%)
El Salvador	Programa de Apoyo a Comunidades Solidarias en El Salvador (2016)	US \$15 (4,9%) -US \$20 (6,6%)
Guatemala	Bono Social (2020)	GTQ \$400 (13%)
	Programa Bolsa Social (2021)	GTQ \$250 (8,1%)
	Programa VIDA (2021)	GTQ \$1,500 (49%)
Haití	Ti Manman Cheri (2018)	US \$10,13 (10%)
Honduras	Bono Vida Mejor (2017)	HNL \$86,1 (0,8%) -HNL \$ 833,3 (8,1%)
Jamaica	Programme of Advancement Through Health and Education (PATH) (2018)	JMD \$129 (0,4%) -JMD \$2.415 (8%)
México	Becas para el Bienestar Benito Juárez (2019)	MXN \$800 (18,6%) - MXN \$2.400 (55,8%)
Panamá	Bonos Familiares para la Compra de Alimentos (2018)	PAB \$10,6 (1,7%) -PAB \$50 (8%)
	Programa de Asistencia Social Educativa Universal (PASE-U) (2020)	PAB \$270 (43,2%) -PAB \$450 (72%)

Fuentes: <https://dds.cepal.org/bpsnc/ptc>

<https://www.iadb.org/es/toolkit/programas-de-transferencias-condicionadas/inicio>

*Más Familias <https://familiasenaccion.online/pagos/cual-es-el-monto-del-subsidio-de-mas-familias-en-Accion/5>



Uso de las transferencias durante el COVID

En América Latina la respuesta de las personas para protegerse del contagio y las medidas diseñadas para contener la propagación del virus afectaron enormemente el nivel de vida de los habitantes de la región. Los gobiernos han debido enfrentar la pandemia a través de intervenciones que buscan disminuir sus efectos tanto económicos como sociales, particularmente en las personas en pobreza o que han tenido reducción en sus ingresos (Blofield, Lustig & Trasberg, 2021). Las estrategias utilizadas son de varios tipos. Sin embargo, la apuesta de la mayoría de los gobiernos ha sido hacer uso de los programas de transferencias (existentes o nuevos) para llegar a la población más vulnerable o desprotegida, la cual generalmente no está cubierta por los esquemas contributivos de seguridad social. Cabe destacar que varios de los programas de transferencias monetarias existentes han suspendido sus condicionalidades debido a que las familias se han visto imposibilitadas, por ejemplo, de enviar a sus hijos a la escuela (CEPAL, 2020). Adicionalmente dichas estrategias se han presentado en cuatro modalidades no excluyentes entre sí:

01

Nuevas transferencias monetarias.

03

Anticipo de la entrega de transferencias existentes.

02

Aumento del monto de las transferencias

04

Aumento de la cobertura poblacional de las transferencias



Visítenos en:
www.icesi.edu.co/polis



Polisicesi

02

¿Dónde se implementa?

De acuerdo con un informe realizado en 2015 por la Comisión Económica para América Latina y el Caribe (CEPAL), los efectos positivos de los programas de TMC sobre el porcentaje de personas en situación de pobreza provienen de países donde estos programas tienen un amplio alcance y efectividad, y los montos de las transferencias son significativos. Por ejemplo el Programa Bolsa Familia de Brasil contribuye a una reducción del 8% del índice de recuento de la pobreza, del 18% de la brecha de pobreza y del 22% de la severidad de la pobreza. En los países donde la cobertura y el monto de transferencia es inferior no se observan mayores repercusiones. En el caso de Honduras, el monto reducido de las transferencias del Programa de Asignación Familiar (PRAF) solo lograba disminuir la pobreza en 0,02 puntos porcentuales (CEPAL, 2015).

Por otro lado, en Colombia un estudio reciente enfocado en la población beneficiaria del programa Familias en Acción y el programa Devolución del IVA, encontró que la transferencias tuvieron efectos positivos pero modestos en el bienestar de los hogares durante la cuarentena. La transferencia mejoró la salud financiera del hogar, la inversión de los padres en la educación de sus hijos y tuvo efectos positivos, pero imprecisos sobre el bienestar psicológico. Desafortunadamente, no se detectó ningún impacto en la seguridad alimentaria a pesar de que 58% de los hogares reportaron haber comido menos por no tener suficientes recursos (Londoño-Vélez, J. & Querubín, P., 2020).





Referencias

BID, (2008). Módulo 7. Los programas de transferencias monetarias condicionadas – La Realidad Social. Último acceso el 29 de octubre de 2021, en <https://publications.iadb.org/publications/spanish/document/La-Realidad-Social-Una-introducci%C3%B3n-a-los-Problemas-y-Pol%C3%ADticas-del-Desarrollo-Social-en-Am%C3%A9rica-Latina-M%C3%B3dulo-VII.pdf>

CEPAL. (2011). Programas de transferencias condicionadas: balance de la experiencia reciente en América Latina y el Caribe. Naciones Unidas. <https://www.cepal.org/es/publicaciones/27854-programas-transferencias-condicionadas-balance-la-experiencia-reciente-america>

CEPAL. (2015). Desarrollo social inclusivo: una nueva generación de políticas para superar la pobreza y reducir la desigualdad en América Latina y el Caribe. <http://www.cepal.org/es/publicaciones/39100-desarrollo-social-inclusivo-nueva->

CEPAL. (2020). El desafío social en tiempos del COVID-19. Cepal, 1–22. https://repositorio.cepal.org/bitstream/handle/11362/45527/5/S2000325_es.pdf

DANE. (2021). Pobreza monetaria. Último acceso el 29 de octubre de 2021, en <https://www.dane.gov.co/index.php/estadisticas-por-tema/pobreza-y-condiciones-de-vida/pobreza-monetaria>.

DNP. (2019). Pobreza Monetaria y Pobreza Multidimensional - Análisis 2008-2018.

El Tiempo. (2021). Familias en Acción: inicia la entrega del cuarto ciclo de pagos. Último acceso el 29 de octubre de 2021, en <https://www.eltiempo.com/economia/finanzas-personales/familias-en-accion-inicia-la-entrega-del-cuarto-ciclo-de-pagos-616316>.

Londoño-Vélez, J. & Querubín, P. (2020). El Impacto de Transferencias Monetarias de Emergencia durante una Pandemia: Evidencia Experimental para Colombia *.

Más información: polis@icesi.edu.co
o visítanos en nuestra web

www.icesi.edu.co/polis 

Haz click aquí y síguenos en
nuestras redes sociales: **#Polisicesi**

