



Historia Empresarial

PEQUEÑAS INDULGENCIAS y MICROANÁLISIS LTDA

Nicole Espitia Domínguez

Julio Cesar Lorza López

Proyecto de Grado

Docente: Luigi Corbelletta

Universidad Icesi

Facultad de Ciencias Administrativas y Económicas

Santiago de Cali, Valle del Cauca

Noviembre 2020

Agradecimientos

Gracias a nuestro profesor Luigi Corbelletta por asesorarnos, acompañarnos y guiarnos en nuestro proyecto de grado. Gracias a Alejandra García Borrero, Diseñadora y Gerente General de PEQUEÑAS INDULGENCIAS, a la doctora Luz Josefina López Mendieta y su socia Luz Dary Salas Mosquera fundadoras de MICROANALISIS LTDA quienes nos ayudaron, dedicándonos parte de su tiempo y brindándonos información indispensable para el desarrollo de las historias empresariales construidas.

Índice

Lista de ilustraciones	4
Resumen	5
Abstract	6
Introducción	7
Planteamiento del problema	8
¿Cómo nace PEQUEÑAS INDULGENCIAS?	9
La inspiración detrás de Pequeñas Indulgencias	10
Líneas de Productos	11
Auge y Caída	13
2018 - Actualidad	17
Reflexión	19
MICROANÁLISIS LTDA.	21
Contratos	23
Crisis	27
Actualidad	29
Pandemia	29

Lista de ilustraciones

Diseñadora Alejandra García Borrero Ilustración 1	9
Pulseras Ilustración 2	11
Pulseras Ilustración 3	11
Aretes tipo fiesta Ilustración 4	11
Aretes tipo fiesta Ilustración 5	12
Anillos Ilustración 6	12
Anillos Ilustración 7	12
Collares Ilustración 8	12
Collares Ilustración 9	13
Aretes tipo “topos” Ilustración 10	12
Aretes tipo “topos” Ilustración 11	13
Tienda en Boulevard- Barranquilla Ilustración 12	13
Tienda en Boulevard- Barranquilla Ilustración 13	14
Tienda en Chapinero- Bogotá Ilustración 14	14
Tienda en Chapinero- Bogotá Ilustración 15	15
Tienda en Ciudad Jardín- Cali Ilustración 16	15
Showroom y taller: Cali Ilustración 17	17
Personalización de joyas Ilustración 18	17
Personalización de joyas Ilustración 19	18
Página de Instagram Ilustración 20	19
Página Web Ilustración 21	19
Cofundadora Luz Dary Salas Ilustración 22	20
Cofundadora Luz Josefina López Ilustración 23	21
Garaje (Inicios 1991) Ilustración 24	23
Casa Ilustración 25	25
Planos del primer piso de la casa Ilustración 26	25
Edificio propio y actual sede Ilustración 27	26
Equipos de inmunología y hematología Ilustración 28	26
Actual toma de muestras de sangre Ilustración 29	27
Gesencro (Socio clave actualidad) Ilustración 30	29
Página Web Ilustración 31	30

Resumen

‘Mis joyas están llenas de metáforas, color y simbología. Me gusta hacer animales, a través de ellos puedo tomar conciencia del mundo en el que vivimos, para mí son el reflejo más vivaz de la vida en ellos encuentro mi oasis de serenidad e identificación. ’ - A. García

Pequeñas indulgencias es una empresa de elaboración y comercialización de accesorios de belleza para mujeres, fundada por ALEJANDRA GARCÍA en la ciudad de Cali. Dentro de sus logros más importantes, fue la obtención del premio al mejor diseñador de joyas en el 2011 otorgado por INFASHION, todo esto avalado por los más de 18 años de experiencia que tiene Alejandra García en el mercado, ya sea, de manera informal y formalmente con el nacimiento de esta organización.

Aquí descubrirá cómo ese deseo de encontrar una joya que le recordará a su abuelo y tener un ‘amuleto’ con ella todo el tiempo, se convertiría en ese motor para dar vida a lo que hoy llamamos PEQUEÑAS INDULGENCIAS. Sin embargo, como es habitual para cualquier persona que quiere y desea emprender en este país, Alejandra García no estaría exenta de sufrir esos altibajos, que la llevaran a tomar decisiones difíciles no solamente para su empresa sino también, para su vida personal.

Por otro lado, Microanálisis Ltda. es un laboratorio clínico especializado en la toma y análisis de muestras de laboratorio, fundado por LUZ DARY SALAS MOSQUERA y LUZ JOSEFINA LÓPEZ MENDIETA en la ciudad de Buenaventura. Esta empresa nace con el propósito de prestar un servicio de análisis de exámenes de rutina, patología y citologías, teniendo en cuenta las necesidades de los pacientes y generando para el medico resultados confiables.

Dentro de sus compromisos esta satisfacer las necesidades y superar las expectativas de sus clientes y pacientes, a través del permanente compromiso profesional, seguro y oportuno en los resultados que se entregan. Actualmente, cuentan con analizadores automatizados de última generación, lo que les permite ofrecer una amplia capacidad para el procesamiento, un completo portafolio de pruebas, estandarización de reportes y entrega oportuna de resultados. Son más de 27 años de experiencia en el sector salud con mucha entrega y dedicación, que les ha permitido ser reconocidas por su trabajo y por estar siempre a la vanguardia de las necesidades del distrito.

Abstract

"My jewels are full of metaphors, color and symbology. I like to make animals, through them I can become aware of the world in which we live, for me are the most vivid reflection of life in them. I find my oasis of serenity and identification. " - A. García

Pequeñas Indulgencias is a company that elaborates and commercializes beauty accessories for women, founded by ALEJANDRA GARCÍA in the city of Cali. Among its most important achievements, was the award for the best jewelry designer in 2011 granted by INFASHION, all this endorsed by the more than 18 years of experience that Alejandra García has in the market, either informally and formally with the birth of this organization.

Here you will discover how that desire to find a jewel that will remind you of your grandfather and have an 'amulet' with it all the time, would become that engine to give life to what today we call PEQUEÑAS INDULGENCIAS. However, as usual for anyone who wants and wants to undertake in this country, Alejandra García would not be exempt from suffering those ups and downs, which would lead her to make difficult decisions not only for her company but also for her personal life.

On the other hand, Microanálisis Ltda. is a clinical laboratory specialized in the collection and analysis of laboratory samples, founded by LUZ DARY SALAS MOSQUERA and LUZ JOSEFINA LÓPEZ MENDIETA in the city of Buenaventura. This company was created with the purpose of providing a service of analysis of routine examinations, pathology and cytologies, taking into account the needs of patients and generating for the doctor reliable results.

Within its commitments, it meets the needs and exceeds the expectations of its clients and patients, through the permanent professional commitment, safe and timely in the results that are delivered. Currently, they have state-of-the-art automated analyzers, which allow them to offer a wide capacity for processing, a complete portfolio of tests, standardization of reports and timely delivery of results. There are more than 27 years of experience in the health sector with a lot of dedication and dedication, which has allowed them to be recognized for their work and for being always at the forefront of the needs of the district.

Keywords: Stories, Women Entrepreneurs, Jewelry, Laboratory tests, Accessories, Health, Valle del Cauca, Regional Industry, Designs, Fashion, Contracts.

Introducción

Es de suma importancia conocer el contexto de la industria regional en la cual nos encontramos sumergidos. Entender la historia que esto tiene nos permitirá conocer su evolución, sucesos importantes y las distintas experiencias de personas y empresas exitosas.

El objetivo general de este proyecto de grado es elaborar historias sobre empresas y empresarios de la región del Valle del Cauca, las cuales hayan impactado el desarrollo industrial. De esta misma manera, se quiere lograr con este trabajo rescatar la historia empresarial regional, usar estas historias como material de estudio en las clases y aportar a la realización del libro *Héroes Empresariales, 2da edición*.

En el trabajo a continuación, se darán a conocer dos historias empresariales, donde se evidencia el esfuerzo y el trabajo duro de tres mujeres soñadores que empezaron de manera informal hasta consolidar sus empresas como una de las mejores en el sector al cual se dedican. La diseñadora Alejandra García Borrero con su marca Pequeñas Indulgencias, pionera en el sector de accesorios de joyería es una historia que evoca sentimiento y reflexión por lo que se hace. De la misma manera, Luz Dary Salas Mosquera y Luz Josefina López Mendieta líderes en el sector de la salud en Buenaventura con el laboratorio Microanálisis es una historia inspiradora.

Planteamiento del problema

El contexto de la industria regional en la cual nos encontramos sumergidos puede estar un poco olvidada o dejada a un lado. Si no se entiende la historia que esto tiene no se permitirá conocer su evolución, sucesos importantes y las distintas experiencias de personas y empresas exitosas.

El objetivo general de nuestro proyecto de grado es elaborar historias sobre empresas y empresarios de la región del Valle del Cauca, las cuales hayan impactado el desarrollo industrial.

¿Cómo nace PEQUEÑAS INDULGENCIAS?

Pequeñas Indulgencias es una joyería de accesorios para moda, creada por Alejandra García, una bogotana emprendedora, trabajadora y apasionada por el diseño, quien decidió lanzarse al mundo del emprendimiento y fundó su propio taller en el 2001 en la ciudad de Cali, Colombia. Cuando empezó, Alejandra alternaba sus estudios universitarios dedicando sus ratos libres a la creación de accesorios de belleza para mujer. Para ese momento, el mercado de joyas en el país estaba lleno de oportunidades puesto que, solo existía una empresa que respondiera a la demanda del tipo de joyas que Alejandra quería elaborar, y creía que con esfuerzo y dedicación muy pronto podría ser un jugador importante en el mundo de la moda. Esto sería razón suficiente para que esta mujer emprendedora, apasionada y sobre todo empoderada de su talento, decidiera incursionar en el mundo de la moda con diseños “FASHION JEWELRY”.



Diseñadora Alejandra García Borrero Ilustración 1

Por el lado materno de la familia de Alejandra siempre hubo interés e importancia por la estética, creció y heredó el gusto extraordinario de su mamá, algo que sería determinante para que más adelante Alejandra diera vida a creaciones icónicas y dignas de admirar. Por el lado paterno, siempre tuvo la imagen del empresario trabajador, desde muy pequeña le enseñaron a trabajar y ganarse sus propios recursos. Para Alejandra era obligatorio trabajar y debía disponer por lo menos de la mitad de sus vacaciones para hacerlo, por lo cual, durante su época universitaria, trabajó con una tía que tenía un almacén grande de moda, y que estaba integrado por sordomudos. Experiencia muy bonita y a la vez enriquecedora ya que, le permitió conocer más acerca del mundo de la moda y ello contribuiría para crear su propia empresa pues tenía lo esencial para su emprendimiento, gusto para desarrollar piezas de joyería únicas y capacidad de trabajo duro.

De igual forma, la religión para Alejandra siempre ha jugado un papel determinante, puesto que, creció en una familia católica y estudió en el colegio de Opus Dei Gimnasio de los Cerros en la ciudad de Bogotá. Por lo cual, para ella Dios siempre ha sido una fuente de fortaleza, ya que, ha estado presente en los malos y buenos momentos, además, cree que cuando se es fuerte espiritualmente se tienen mayores herramientas, para poder capotear las dificultades de la vida, no solo a nivel empresarial sino también personal. Sumado a esto, después de graduarse del bachillerato, Alejandra se inclinó por estudiar Mercadeo y Publicidad en el Politécnico Grancolombiano.

La inspiración detrás de Pequeñas Indulgencias

Ahora bien, su inclinación y pasión por la joyería nace gracias a su abuelo materno, una de las personas más importantes de su vida, dado que, él siempre le decía que, si se le acercaba una libélula o la veía, era porque iba tener un buen día. Cuando su abuelo falleció, Alejandra quería tener una libélula cerca que representara eso que su abuelo le había dicho, sin embargo, nunca encontró una joya en forma de libélula, por lo cual, decidió comprar alambre y cristales para confeccionar un broche de libélula con sus propias manos, de modo, que siempre pudiera llevarlo puesto. A raíz de esto, Alejandra se percató que muchas de las personas que veían la libélula les llamaba la atención y les encantaba, tanto así que empezó a venderlos y fue ahí cuando despertó su pasión por el mundo de la joyería.

Posteriormente, en su incursión en el campo de la moda, estableció que Pequeñas Indulgencias debía estar enfocada en un tipo de joya que se pudiera utilizar en el día a día, y lo más importante que transmitiera un mensaje como el de su abuelo con la libélula. Sumado a esto, decide que solo trabajaría con piedras preciosas, diamantes y oro si era por encargo, debido a que, el mercado de joyería de este tipo era bastante limitado.

Adicionalmente, Alejandra no desconocía que el éxito de su negocio se basaba en la elaboración de joyas de muy alta calidad y con sentido de pertenencia, sin embargo, lograr convencer a los futuros consumidores y que aceptaran sus diseños sería todo un reto puesto que, para ese entonces ella era una mujer emprendedora más en el mundo de la moda. Con el fin de mitigar esa incertidumbre que le generaba a Alejandra tener joyas únicas y que fueran del total agrado de sus clientes, busca la mejor alternativa para lograr su objetivo, e ingresa a una academia de joyas, pero, muy rápidamente se daría cuenta que aprender a confeccionar joyas le iba a costar mucho tiempo, y que el diseño de joyas estaba más asociado al arte, que

se transmite de generación en generación y no como una profesión de la que se aprende en un salón de clases. Por lo cual, decide contratar excelentes joyeros para que le enseñaran a puerta cerrada por un año, y de esta manera, aprendió a elaborar joyas con tradición y sentido para luego capacitar el personal adecuado para crear su propio taller.

Sumado a esto, otra dificultad que se le presentaría a Alejandra sería la de constituir formalmente su empresa puesto que, en Colombia la parte legal para hacer pequeña empresa es difícil. No obstante, asume el riesgo de crear su empresa, confiando plenamente en su producto y en Dios, de que con el tiempo iba a lograr tener ese reconocimiento al trabajo arduo en que se había empeñado. Para fortuna de ella, 10 años después sería reconocida con el premio Infashion 2011 en la categoría Mejor Diseñador de Modas.

A medida que Alejandra consolidaba su negocio, todos los procesos internos los hacía de una manera muy orgánica, siguiendo su intuición. Sin embargo, así lo haría hasta mediados del 2016 que se dio cuenta de que una empresa no perdura en el tiempo solo con ideas maravillosas, estas necesitan de procesos organizacionales y administrativos bien estructurados, que permitan el buen desarrollo de la empresa y a su vez, contar con el personal altamente capacitado para ejecutar cada una de las tareas que la organización requiera para la elaboración y posterior venta de sus productos. Por consiguiente, consideró que ahí estaba la clave para poder mitigar cualquier tipo de crisis que pudiese tener interna o externamente asociada a la legislación colombiana.

Líneas de Productos

Pequeñas Indulgencias tiene diferentes accesorios de moda para mujeres como: pulseras, collares, anillos, aretes estilo “topos” y de “fiesta”. Sus diferentes colecciones, tienen en común la inspiración por la naturaleza y los animales. Como lo expresa abiertamente Alejandra, "Mis joyas están llenas de metáforas, color y simbología. Me gusta hacer animales, a través de ellos puedo tomar conciencia del mundo en el que vivimos, para mí son el reflejo más vivaz de la vida en ellos encuentro mi oasis de serenidad e identificación." En sus piezas, se pueden evidenciar animales en forma de dijes como, pájaros, caballos, koalas, mariposas, camellos, serpientes, peces, micos, como también, diferentes diseños de flores, estrellas, alas y corazones. La mayoría de sus productos son hechos a base de bronce con baños de oro de 18k, combinadas con otras técnicas de hilos resistentes que les aportan color a las joyas como también, acrílicos

que les aportan versatilidad y comodidad a las joyas en cuanto al peso de las mismas. Las joyas de oro o piedras preciosas las venden por encargo.

Pulseras Ilustración 2



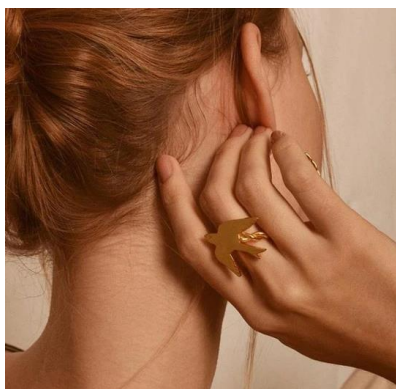
Pulseras Ilustración 3



Aretes tipo fiesta Ilustración 4



Aretes tipo fiesta Ilustración 5



Anillos Ilustración 6



Anillos Ilustración 7

Collares Ilustración 8



Collares Ilustración 9



Aretes tipo "topos" Ilustración 10



Aretes tipo "topos" Ilustración 11



Auge y Caída

Pequeñas Indulgencias tuvo un crecimiento vertiginoso ya que muy pronto sus elaboraciones fueron reconocidas por su diseño y calidad. Dicho crecimiento además de vertiginoso fue exponencial debido a que, se dio en un periodo de tiempo bastante corto. Cinco años después de haber creado su propio taller, Alejandra llegó a abrir 10 tiendas en las ciudades principales de Colombia; Cali, Bogotá, Barranquilla, Cartagena y Medellín. Además, para mediados del 2009 la empresa ya gozaba de un alto reconocimiento ya que, sus piezas eran cada vez más apetecidas por el público y sus tiendas en todo el país no se daban abasto con la demanda, todo esto materializado con el premio ya mencionado Infashion 2011.



Tienda en Boulevard- Barranquilla Ilustración 12



Tienda en Boulevard- Barranquilla Ilustración 13

*Tienda en Chapinero- Bogotá
Ilustración 14*



Tienda en Chapinero- Bogotá Ilustración 15



Tienda en Ciudad Jardín- Cali Ilustración 16

Ahora bien, hasta aquí había sido un camino esplendido para Pequeñas Indulgencias, pero, debido al gran auge en el 2012 que tenía el tipo joyas que diseñaba Alejandra, la competencia se hacía cada vez más dura y sobrevivir en el mercado era determinante para el funcionamiento del negocio. Esta crisis afectaría notablemente sus deseos de expandirse y consolidarse a nivel nacional ya que, para ese entonces surgirían muchas marcas enfocadas al mismo tipo de joyería, sin olvidar que la informalidad y el plagio, han sido siempre factores que han amenazado la supervivencia de este tipo de negocios. Pese a esto, lograron tener los 10 almacenes a nivel nacional sin contar que con el pasar de los años, Alejandra se replantearía la manera en que venía trabajando y determinaría cerrar algunos almacenes que le generaban gastos operacionales incalculables.

Sumado a esto, finalizando el 2015 y comienzos de 2016, la moda pasó de ser algo exclusivo y cada vez más era posible encontrar en el centro de Cali todo tipo réplicas de joyas, elaboradas con muy poca calidad y a precios mucho más económicos. Esto sin lugar a duda, establecería las bases para que Pequeñas Indulgencias fuera camino a la quiebra. También, factores como la reforma tributaria del 2017, en donde los impuestos pasarían del 16% al 19% contribuirían a que se tomaran decisiones radicales como recoger la totalidad de sus tiendas para enfocarse más en la exportación y ventas online, de manera que, pudieran contrarrestar el impacto tributario del momento.

En consecuencia, Alejandra tomaría la decisión de parar actividades en la empresa para replantear su modelo de negocio y buscar volver al origen con el cual fue creada Pequeñas Indulgencias ya que, con el crecimiento que tuvo y por responderle a los clientes de forma rápida, estaban diseñando los mismos productos que sus competidores, entrando en la onda de crear “lo que está de moda” y no productos únicos con originalidad.

A mediados del 2017, Alejandra decidió terminar los contratos de arrendamiento de sus tiendas en Bogotá, Medellín, Barranquilla y Cartagena liquidando así a los asesores comerciales que trabajaban en cada tienda. A unos meses de diferencia, cerró las dos tiendas de Cali, quedándose únicamente con el taller que más adelante se convirtió en un “showroom” incorporado al taller.

Por consiguiente, Pequeñas Indulgencias entra en la quiebra y con una Alejandra derrotada y sin alientos de seguir adelante, se dedicó a terminar de pagar a sus proveedores, bancos y demás acreedores con el fin de liquidar la empresa. No obstante, la responsabilidad y el agradecimiento que sentía hacia sus trabajadores que habían aguantado con ella todo tipo de carencias y dificultades sin abandonarla, era lo único que la dejaba ver un poco de luz en el momento oscuro en el que se encontraba. En este momento de crisis, vendía lo que tenía sobrante de inventario y suministrando dinero personal al negocio para poder mantener a sus trabajadores y/o otras obligaciones.

2018 - Actualidad

Después de 11 meses, una vez Pequeñas Indulgencias retoma actividades, Alejandra comienza a trabajar bajo el lema que “las marcas deben tener alma y deben diferenciarse de las otras”.

En su búsqueda por volver a resurgir Pequeñas Indulgencias se consolida con sus productos a través de las redes sociales y su página web, sirviéndole esto para expandir sus productos a otros países y gozar de hoy en día de ventas solidas en países como Ecuador y Chile, siendo este último el de mayor crecimiento en ventas para la empresa.

A parte de las ventas online, Alejandra abre el taller al público en donde en un mismo espacio están los trabajadores del taller y el “showroom”. La idea detrás de este nuevo concepto es acercarse más al cliente y que este conozca la familia que existe detrás de esta marca y el procedimiento arduo a mano que implican hacer estas joyas. También, se le da la oportunidad al cliente de poder materializar las ideas de los clientes a la hora de personalizar sus diseños de una manera más accesible.



Showroom y taller: Cali Ilustración 17

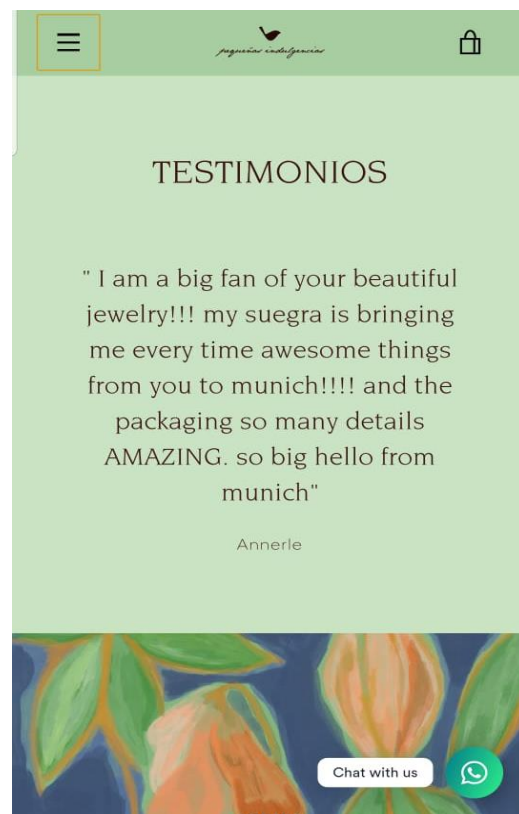
Por otro lado, teniendo en cuenta el momento por el cual atraviesa el mundo en materia de salud por el llamado COVID 19, Alejandra logró percatarse de que el país podría entrar en cuarentena como medida de respuesta para salvaguardar la vida de todos los connacionales. Por lo cual, organizó a todas las personas de su taller en sus casas con las maquinas necesarias y trabajadores también para no parar de producir sus joyas y enfocarse en solo pedidos por encargo, sin embargo, considera que todo el comercio se ha paralizado un poco, dado que, es

proceso de elaboración de cada una, que la inspiró para hacerla, responder dudas o inquietudes a sus seguidores y por último, contar un poco de lo que ha sido su historia empresarial y en muchos casos personal.

En instagram actualmente cuenta con 16.6 mil seguidores convirtiéndose en su principal medio de difusión. Con esta Página crea una relación o fidelización con sus clientes ya que, no solo sirve para vender cómo en la Página web. De igual manera, en la Página de instagram publica noticias mundiales relacionadas con los animales y la naturaleza, además, el número de whatsapp esta vinculado con instagram lo cual permite que los clientes se puedan comunicar con ella de forma fácil y directa y cómo ultima opción solicitar una atención personalizada si así lo requieran.



Página de Instagram Ilustración 20



Página Web Ilustración 21

Reflexión

Ahora bien, dejando de lado un poco lo que ha sido la vida de Alejandra García Borrero a través de Pequeñas Indulgencias, es importante destacar lo que ha sido para ella todo este proceso de emprendimiento y arduo trabajo que le ha tocado batallar sola.

“Me ha tocado pasar momentos difíciles y retadores en esta industria, pero siempre he tenido fe de que mejores tiempos están por venir. Llegué a un punto donde era escéptica de que pudiese perder todo lo que había logrado, y al ver que poco a poco me iba desconectando de mi esencia para diseñar, tuve que hacer un alto en el camino para poder canalizar todo este proceso difícil y coger impulso para nadar con más fuerza y determinación hacia arriba otra vez”.

MICROANÁLISIS LTDA.

Esta es la historia de Microanálisis Ltda un laboratorio médico fundado en el año 1991, en la ciudad de Buenaventura, Valle del Cauca, por la doctora Luz Josefina López Mendieta y su socia Luz Dary Salas Mosquera. Sus inicios fueron en un garaje, pero gracias a su esfuerzo y dedicación, hoy después de 29 años de arduo trabajo tienen un edificio propio donde toman y procesan todo tipo de exámenes médicos con los más altos estándares de calidad. Esto sin duda, con el tiempo les ha permitido gozar de buena reputación no solo en el sector de la salud, sino que también en el tejido empresarial de la ciudad.

Ahora bien, antes de entrar más en detalle con lo que ha sido el laboratorio clínico, nos adentraremos un poco en saber quiénes son las dos socias fundadoras de esta destacada organización.



Cofundadora Luz Dary Salas Ilustración 22



Cofundadora Luz Josefina López Ilustración 23

Luz Josefina López nació en la ciudad de Buenaventura, realizó sus estudios de primaria y secundaria en el colegio público San Rafael. Sin embargo, antes de obtener su título de bachiller su mamá falleció y le tocó trabajar para ayudar económicamente en su casa dado que, era la mayor de tres hermanas. Dos años después, se presentó a la Universidad del Valle y empezó a estudiar Enfermería, solo cursó cuatro semestres, pero no se sintió a gusto con la carrera y decidió volver a presentar el examen que en ese entonces realizaba la universidad para ingresar y comenzó a estudiar Bacteriología.

Luz Dary Salas Mosquera nació en la ciudad de Buenaventura, realizó sus estudios de primaria y secundaria en el colegio público Liceo Femenino. Una vez logró culminar sus estudios de primaria y secundaria, se trasladó a la ciudad de Manizales para continuar con sus estudios en la Universidad Católica de Manizales en la carrera de Bacteriología.

La doctora Luz Josefina cuando terminó sus estudios en la ciudad de Cali, regresó a Buenaventura para realizar su año rural. Sin embargo, le tocó pedir ayuda a su amigo, abogado y político Fredy Salas quien era el gerente de la entidad regional Cortuvalle para que le ayudaría a conseguir una plaza para su año rural.

Antes de terminar el rural, empezó a trabajar en un laboratorio privado durante el día y en las noches hacía su turno en el hospital. Pero, luego de culminar su año rural, fue la doctora Luz Dary quien la reemplazó en la plaza que se creó en el hospital y después de terminar su año rural se quedó a trabajar en la unidad ejecutora de saneamiento. Por otro lado, tanto la doctora Luz Josefina como la doctora Luz Dary ya se conocían puesto que, ella era prima de Fredy, pero nunca habían tratado formalmente, y fue la doctora Luz Dary quien le propuso a la doctora Luz Josefina que crearan un laboratorio clínico.

Cabe mencionar que Buenaventura desde que fue fundada la ciudad está conformada por la isla cascajal y la parte continental, en la isla se encuentra todo lo relacionado con la actividad marítima, portuaria y la entrada a la ciudad. En el centro o isla como se le conoce coloquialmente es donde históricamente se encuentra el comercio y donde, se empezaron prestando los servicios de salud para la época de surgimiento del laboratorio

Por su parte, la doctora Luz Dary trabajaba en la unidad ejecutora de saneamiento, entidad que emitía los carnés y permisos para trabajar en restaurantes y pesqueras. Las personas que iban a solicitar el permiso debían realizarse una serie de exámenes para poder tener dicho beneficio. Por lo cual, la doctora Luz Dary le informaba a la doctora Luz Josefina que fuera en su tiempo libre donde los usuarios y les realizara los exámenes pertinentes para el permiso. Después de que la doctora Luz Josefina tomaba los exámenes y se procesaban, se los llevaba a cada uno de los usuarios personalmente.

Poco a poco fueron creciendo y lograron conseguir algo de capital para comprar algunos implementos para analizar los exámenes. No obstante, aunque no era dinero suficiente para comprar todos los equipos que un laboratorio requería, les sirvió para empezar con la básico, como un microscopio, una micro centrifuga y un equipo de química no automatizado. Tiempo

después, decidieron buscar un sitio en la ciudad donde tendrían su primer punto de atención de salud. Debido a que no tenían los suficientes recursos económicos para contar con un inmueble apropiado, decidieron alquilar un garaje, el cual, adecuaron con un mesón en madera recubierto con fórmica con asientos de madera para poder atender a los pacientes. En este pequeño espacio, empezaron a tener cada vez más clientes y a ser reconocidas en la ciudad por su buen trabajo. Se enfocaron en trabajar ofreciendo altos estándares de calidad sin importar las limitaciones del espacio, pues tenían como meta impulsar el sistema de salud de Buenaventura y dejar huella en los usuarios por su trabajo.



Garaje (Inicios 1991) Ilustración 23

Contratos

Para el año 1993 y con el apoyo del abogado Fredy Salas, quien previamente había ayudado a crear la plaza donde las dos doctoras realizaron su rural, las contactó con las empresas públicas municipales y así pudieron conseguir su primer contrato, el cual, tuvo una vigencia de aproximadamente 5 meses.

Luego, obtuvieron otros contratos con la EPS (Empresas Prestadoras de Salud) Cooperadores, institución que atendían a los profesores públicos, y que duró alrededor de 4 años puesto que, la EPS decidió crear su laboratorio simultáneamente cuando crearon su propia clínica para

atender a los profesores. Por lo cual, ante esta inversión realizada por la entidad, no renovaron el contrato para exámenes de laboratorio con Microanálisis.

Para mediados de 1998 y después de haberse acabado la contratación con Cooperadores, llegó a la ciudad una nueva EPS llamada SaludCoop. Con quienes lograron rápidamente tener un contrato y, además, también ganaron la contratación de Coomeva. La contratación con SaludCoop duró 15 años, mientras que con Coomeva fueron 17 años y ambos públicos se atendieron al mismo tiempo. Por otro lado, es importante mencionar que SaludCoop sede Buenaventura no estuvo exenta de los malos manejos y corrupción que padeció a nivel nacional.

Cabe resaltar que, desde la constitución del laboratorio, su oferta de servicios ha sido la toma de exámenes de laboratorio de primer nivel como hemogramas, parcial de orina y coprológico; sin embargo, a medida que fueron obteniendo contratos importantes como los mencionados anteriormente, esta oferta se fue expandiendo hasta hacer exámenes de tercer nivel que son de mayor complejidad como prueba de ADN, Virus del papiloma humano (VPH) y prueba de resistencia de tuberculosis. Ahora bien, con estos contratos, aumentaron los pacientes particulares y sus ingresos; siendo esta una muy buena época para ellas, por lo cual, decidieron expandirse y arrendar el primer piso de la casa donde estaba el garaje ubicado.

Por otro lado, a mediados del 2002 a través, de una alianza con el laboratorio de referencia COLCAN ubicado en la ciudad de Bogotá, pudieron adquirir equipos automatizados que eran dados en comodato, es decir, les daban el equipo y ellas tenían que comprar un mínimo mensual de reactivo, esto les permitió crecer en su oferta de exámenes y aumentar la capacidad para realizar pruebas.



Casa Ilustración 24



Planos del primer piso de la casa Ilustración 25

Salón 01 → Recepción y sala de espera

Salón 02 → Laboratorio

Salón 03 → Toma de muestras

Salón 04 → Administración

Cocina → Microbiología

Patio → Lavado de material

Después de estos contratos, Microanálisis logró posicionarse en el mercado de la salud de buenaventura. Las doctoras, con un sentimiento de orgullo por lo que habían conseguido hasta ese momento, decidieron poner en marcha su más ambicioso proyecto para ese entonces, que era lograr tener su sede propia donde atendieran a los usuarios con instalaciones de mayor calidad y a su vez, pudieran tener mayor capacidad para tomar y procesar muestras. En el año 2007, inauguraron el edificio propio donde hoy en día están ubicados. Para poder construir este

edificio, tuvieron que hacer un préstamo por más de \$COP 300 millones de pesos, este cuenta con 3 pisos donde en el primer piso hay 3 niveles para todo lo relacionado con la toma y el procesamiento de muestras.



Edificio propio y actual sede Ilustración 26



Equipos de inmunología y hematología Ilustración 27



Actual toma de muestras de sangre Ilustración 28

Crisis

Después de un buen tiempo con la contratación de SaludCoop, esta empezó a tener problemas financieros a nivel nacional. Los pagos eran a 90 días, pero llegaron a tal punto de no pagarles en absoluto por los servicios prestados en laboratorio, llegando a tener una deuda acumulada aproximadamente de COP \$400 millones; y como si esto no fuera poco, la contratación con Coomeva también empezó a tener problemas. Inicialmente, el contrato constaba de facturar examen por examen y lo cambiaron a una contratación por capitalización. Este nuevo contrato consistió en que mensualmente al laboratorio le pagaban una cantidad de dinero fija para realizar todos los exámenes que la EPS mandara. En ese momento, las cosas se salieron de control, en ocasiones los usuarios a atender en el mes eran demasiados y la cantidad fija de dinero mensual no era suficiente para cubrir los gastos del laboratorio. Sin embargo, el compromiso del laboratorio siempre ha sido cumplirle a sus usuarios y de esta forma se fueron consumiendo parte de las ganancias que habían cosechado anteriormente.

El laboratorio entró en una crisis económica muy fuerte. Microanálisis LTDA, se quedó sin contratos grandes y con muchas deudas. Como consecuencia, les tocó despedir algunos empleados para disminuir un poco la carga económica que tenía el laboratorio para ese momento. Además, 4 estos trabajadores que fueron despedidos decidieron demandar al

laboratorio puesto que, en el momento que se les liquidó no se tuvo en cuenta todo el tiempo que habían estado trabajando para el laboratorio y el tipo de contrato que tenían; por ejemplo, algunos de los empleados no estaban en nómina y cuando se hizo la corrección para pasarlas a nómina no se les liquidó el tiempo que ya habían trabajado. Por lo cual, las pretensiones que exigían 2 auxiliares de laboratorio se acercaban a los COP \$100.000.000 millones de pesos, mientras que las otras 2 bacteriólogas si tenían pretensiones más acordes a lo estipulado por la ley.

Ante esta situación se vieron obligadas a ir a los estrados judiciales para apelar estas pretensiones, donde, afortunadamente a pesar de reconocer haber incumplido en las obligaciones que estaban estipuladas por ley, a las dos auxiliares se les toco pagar a cada una la suma de COP \$3 millones de pesos y las bacteriólogas a una se le pagó COP \$12 y COP \$10 millones de pesos respectivamente.

Fueron realmente momentos muy duros para estas empresarias soñadoras al frente de su empresa, pero, con más esfuerzo y dedicación buscaron alternativas para poder darle manejo a la situación que se enfrentaban. Así pues, optaron por fortalecer y atraer al usuario particular visitando los médicos de la ciudad y de esta forma tener pacientes para lograr sostenerse. Internamente, algunos trabajadores muy comprometidos entendieron la situación y continuaron trabajando para el laboratorio a pesar de las dificultades y sabiendo, que sus sueldos no podían ser pagados a tiempo. Esto permitió fortalecer las relaciones entre empleados y la cultura interna de la empresa permitiéndoles crear una familia. Los mantuvo unidos en un mismo objetivo que no era otro diferente a levantarse con más fuerza en ese momento de dificultad y atender a sus pacientes con un servicio de mayor envergadura.

En medio de la crisis, llegó la EPS Clínica Santa María a la ciudad, con la cual lograrían obtener un contrato importante, sin embargo, después de un semestre trabajando con ellos, las cosas no funcionaron bien y terminaron perdiendo alrededor de COP \$60 millones, dado que, la EPS estaba muy ligada a la política y, además, por su mala administración les terminarían quitando la población a atender y se verían sin recursos para cumplir con sus acreedores, incluido el laboratorio. Aparte, de este último contrato, tuvieron también otro con la EPS Salud Aplenitud en el cual, también les quedarían debiendo dinero, ya que, el dueño de esta EPS trabajaba en la secretaría de salud del municipio y una vez acabó el mandato del alcalde, al cual el pertenecía, la clínica cesó labores.

Actualidad

Sin embargo, para estas dos mujeres nada lograría acabar con lo que tanto esfuerzo y dedicación habían construido durante mucho tiempo. En marzo del 2018 empezaron a trabajar con Gesencro, una empresa seria y con calidad humana, donde han sabido valorar no solo a Microanálisis y, sino que también, a todos y cada uno de los profesionales que hacen parte del laboratorio. El panorama de la empresa cambió, con un contrato constante, han logrado pagar deudas y sanear económicamente a la empresa. Hoy trabajan tranquilos, fortalecidos y confiados de lo peor ya pasó y se están proyectando para un futuro con servicios innovadores.



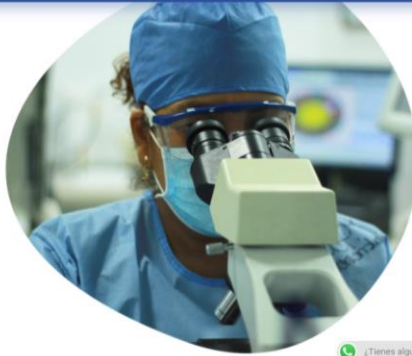
Gesencro (Socio clave actualidad) Ilustración 29

Pandemia

Durante la pandemia que empezó en marzo del 2020 debido al COVID- 19 han trabajado arduamente y han innovado en sus servicios para tener una mejor atención de los usuarios, y aunque, para muchos empresarios la pandemia ha sido realmente difícil en términos económicos, para el laboratorio la suerte ha sido distinta dado que, incursionaron en pruebas rápidas para la detección del Covid-19 les ha permitido obtener ingresos adicionales a los que ya tenían presupuestados para el año. Por otro lado, incursionaron en el mundo digital, creando su página de internet, con el fin de poder agendar cita de manera virtual, consultar resultados mediante la página web y fortalecieron el servicio de domicilio para la toma de exámenes. Esto ha sido un logro inmenso tanto para Microanálisis como para sus fundadoras ya que, se han reinventado y como producto de esto, de enero a julio la empresa logró facturar por un total de COP \$1'100 millones de pesos.

EN NUESTRO LABORATORIO TENDRÁS...
**RESULTADOS
CONFIABLES, SEGUROS
Y OPORTUNOS**

[Conoce Nuestros Servicios](#)



[¿Tienes alguna duda?](#)

NUESTROS SERVICIOS

En Microanálisis

trabajamos con resultados confiables,
confidenciales y oportunos. Prestamos
Servicios Complementarios de Salud,
respaldados por un equipo Humano
Especializado.



PRUEBAS DE
LABORATORIO
CLÍNICO



BIOLOGÍA
MOLECULAR



CHEQUEOS
PREVENTIVOS EN
SALUD



PATOLOGÍA



CITOLOGÍA

1

[¿Tienes alguna duda?](#)
1 notificación nue

Página Web Ilustración 30