



Datos generales		Población proyectada	
Fundado entre	1536 y 1919	2011	2,938,626
Población en el 2005*	2,740,776	2015	3,073,583
Población bilingüe	114,149	2020	3,245,439

Fuente: DANE, Censo de Población de 2005.

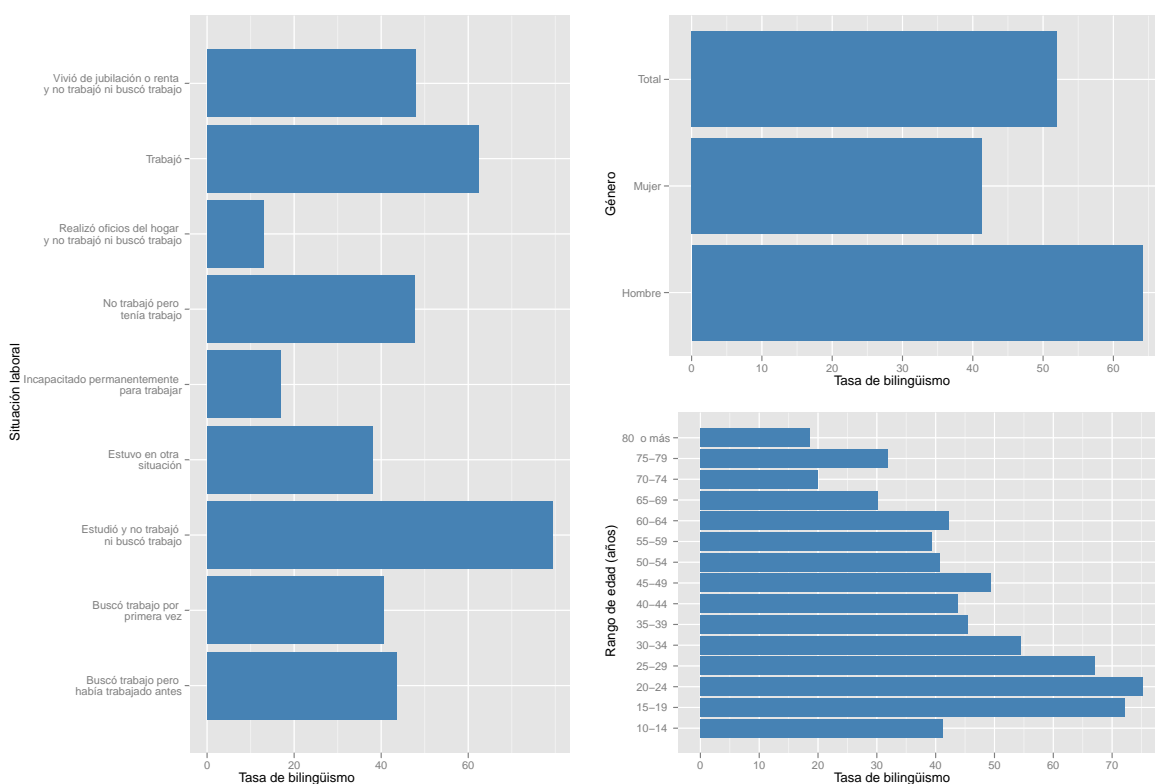
(*) Corresponde a la cifra conciliada reportada por el DANE en los resultados de ajuste censal de junio 30 de 2005.

Área Metropolitana de Cali.

Según el Censo de población de 2005, en Cali y su área metropolitana, es decir, Palmira, Yumbo, Jamundí, Candelaria, La Cumbre, Vijes y Florida se contaban 2,197,598 habitantes con 10 años de edad o más¹, de los cuales sólo 114,149 declararon hablar inglés, lo que representa el 5.2 % de la población en estos municipios. La tasa de bilingüismo más alta se encuentra en Cali y la más baja en Vijes, en la primera ciudad 58.6 personas hablan inglés por cada mil habitantes, mientras que en la segunda se cuentan apenas 7.4 personas bilingües por cada mil habitantes.

El 57.5 % de la población que declara hablar la segunda lengua pertenece al género masculino. A excepción de Candelaria, La Cumbre y Vijes, el que la mayoría de las personas bilingües sean hombres se replica en los municipios del Área Metropolitana de Cali. Con respecto a la distribución de la población bilingüe por edades, el gráfico 2.1 muestra que las tasas de bilingüismo más altas se encuentran en la población entre los 15 y los 19 años de edad. Además, el 53.52 % de las personas bilingües son menores de 30 años, por lo que puede decirse que la población bilingüe es relativamente joven.

Figura 2.1. Tasa de bilingüismo por situación laboral, género y edad para Cali y su Área Metropolitana (tasa por cada mil habitantes).



Fuente: DANE, Censo de Población de 2005.

La situación laboral de la mayoría de la población bilingüe del Área Metropolitana de Cali corresponde a “trabajó” con el 52.2 % de la población

bilingüe en esta situación, seguida por “estudió y no trabajó ni buscó trabajo”, con un 29.2 % de las personas que declaran hablar inglés en esta categoría.

¹Esta cifra corresponde al valor reportado en el Sistema de Consulta de Información Censal del DANE. Este valor no coincide con la cifra reportada en el Informe de Resultados de Ajuste Censal (junio 30 de 2005), dado el proceso de conciliación efectuado tras realizar el censo.

ría. No obstante, la tasa de bilingüismo más alta se encuentra entre los estudiantes, pues 79.36 de cada mil declaran hablar inglés, mientras que 62.31

de cada mil personas clasificadas bajo la categoría “trabajó” dicen hablar la segunda lengua.

Santiago de Cali en comparación con otras capitales.

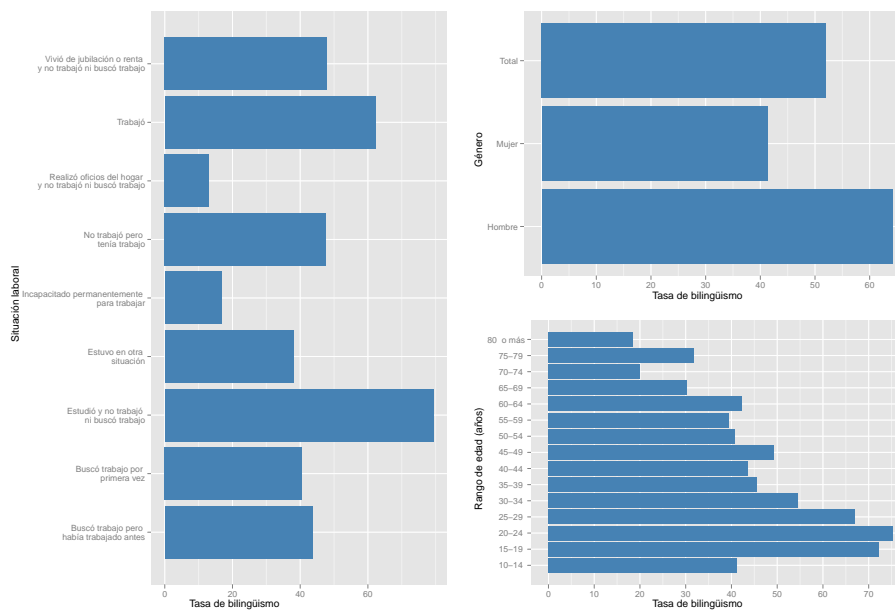
La tasa de bilingüismo en Santiago de Cali es de 58.64 personas que declaran hablar inglés por cada mil habitantes, inferior a la de Bogotá, donde 94.84 personas son bilingües por cada mil habitantes. La tasa de bilingüismo de la capital del Valle del Cauca también está por debajo de las tasas de bilingüismo para Barranquilla (66.31) y para Manizales (59.82), pero supera las tasas de bilingüismo para Medellín (56), Cartagena (57.57) y Bucaramanga (48.27). Para estas capitales se encuentra que la tasa de bilingüismo es más alta en los hombres, así como lo es la participación de la población masculina en las personas que declaran hablar inglés.

Al considerar la distribución de la población bilingüe por edades, se encuentra que las tasas de bi-

lingüismo más altas en estas capitales se encuentran en la población entre los 15 y los 19 años de edad. También se encuentra que la mayoría de la población bilingüe es menor de 30 años, por lo que puede decirse que la población bilingüe en las capitales es relativamente joven.

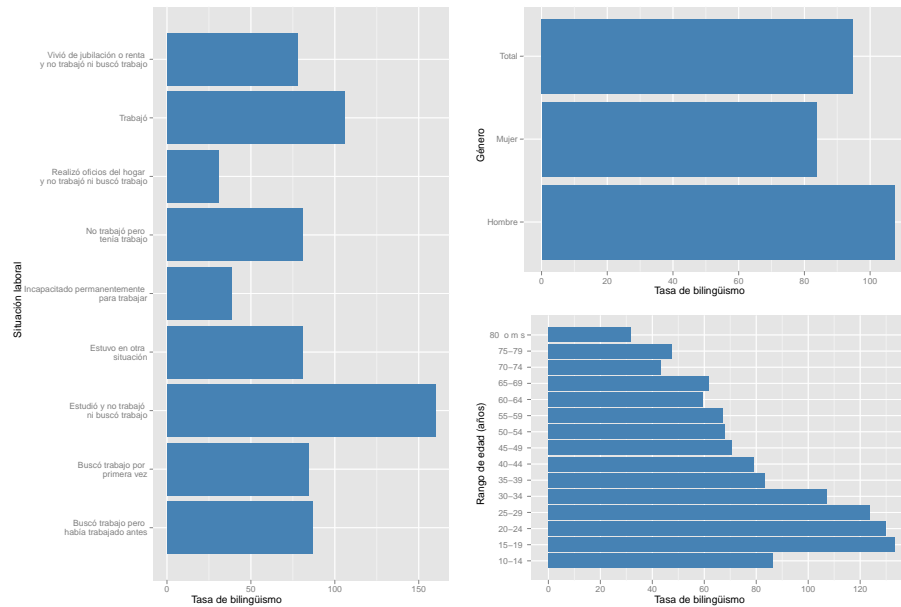
Finalmente, en cuanto a la situación laboral de la población bilingüe, se encuentra que la tasa de bilingüismo más alta está asociada a la categoría “estudió y no trabajó ni buscó trabajo”. Además, la mayor parte de la población bilingüe “trabajó” ó “estudió y no trabajó ni buscó trabajo”. A continuación se muestran las tasas de bilingüismo para Santiago de Cali, Bogotá, Medellín, Manizales, Cartagena, Bucaramanga y Barranquilla.

Figura 2.2. Tasa de bilingüismo por situación laboral, género y edad para Santiago de Cali (tasa por cada mil habitantes).



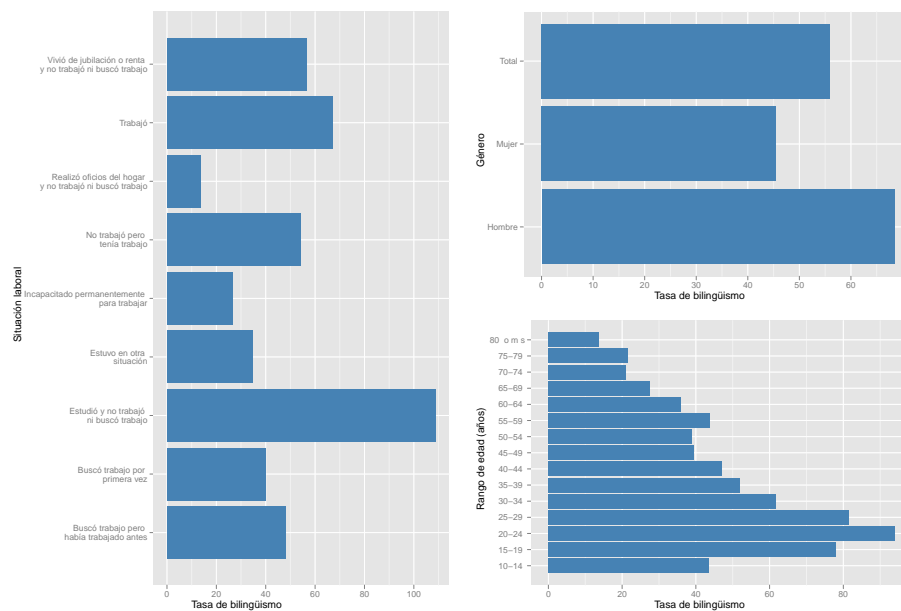
Fuente: DANE, Censo de Población de 2005.

Figura 2.3. Tasa de bilingüismo por situación laboral, género y edad para Bogotá (tasa por cada mil habitantes).



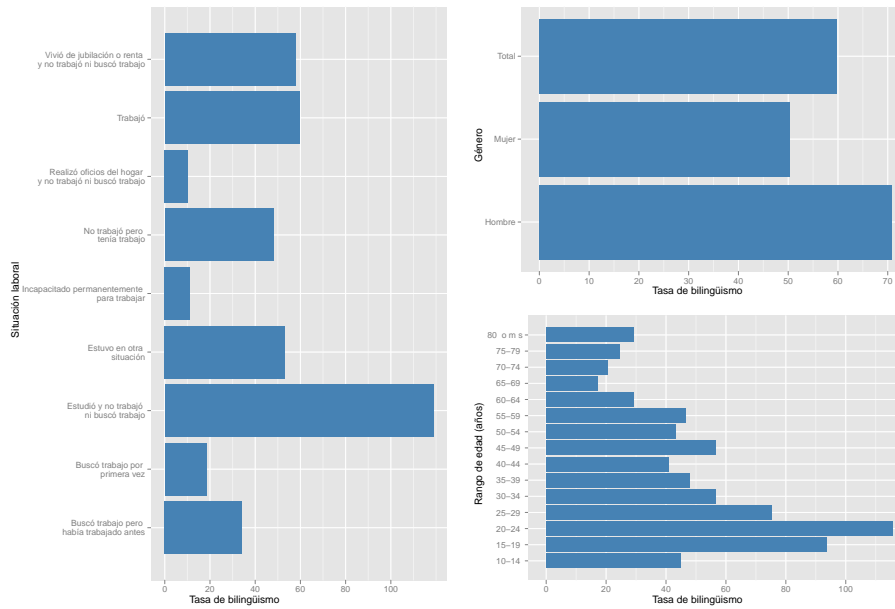
Fuente: DANE, Censo de Población de 2005.

Figura 2.4. Tasa de bilingüismo por situación laboral, género y edad para Medellín (tasa por cada mil habitantes).



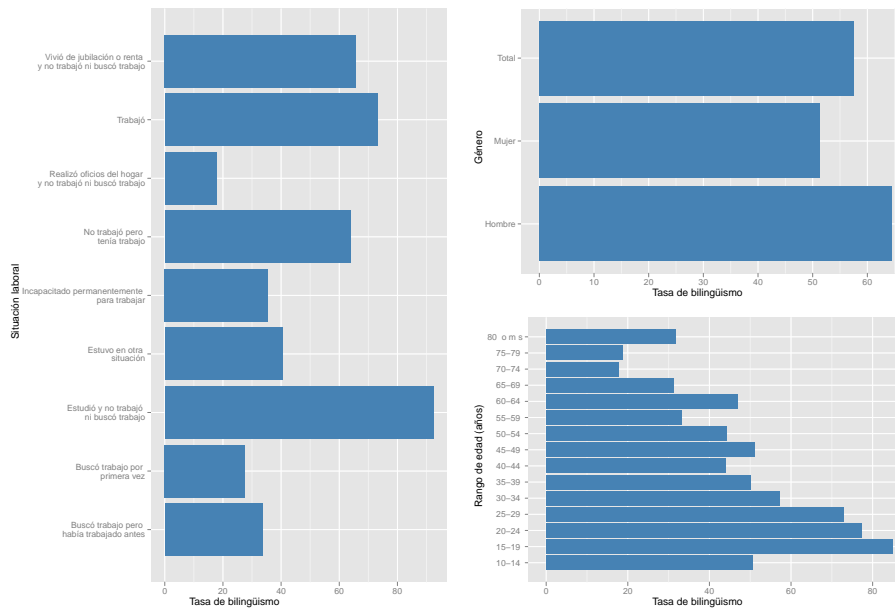
Fuente: DANE, Censo de Población de 2005.

Figura 2.5. Tasa de bilingüismo por situación laboral, género y edad para Manizales (tasa por cada mil habitantes).



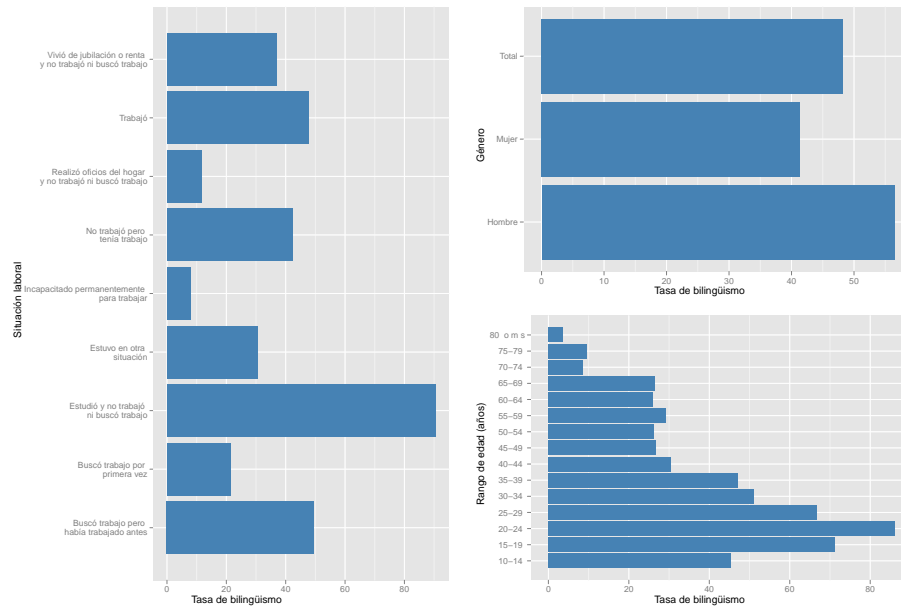
Fuente: DANE, Censo de Población de 2005.

Figura 2.6. Tasa de bilingüismo por situación laboral, género y edad para Cartagena (tasa por cada mil habitantes).



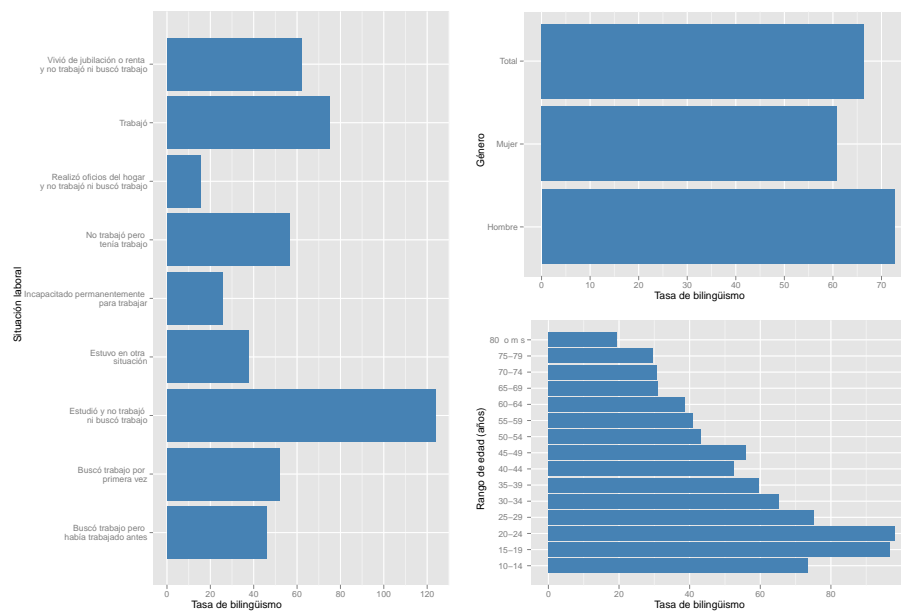
Fuente: DANE, Censo de Población de 2005.

Figura 2.7. Tasa de bilingüismo por situación laboral, género y edad para Bucaramanga (tasa por cada mil habitantes).



Fuente: DANE, Censo de Población de 2005.

Figura 2.8. Tasa de bilingüismo por situación laboral, género y edad para Barranquilla (tasa por cada mil habitantes).



Fuente: DANE, Censo de Población de 2005.