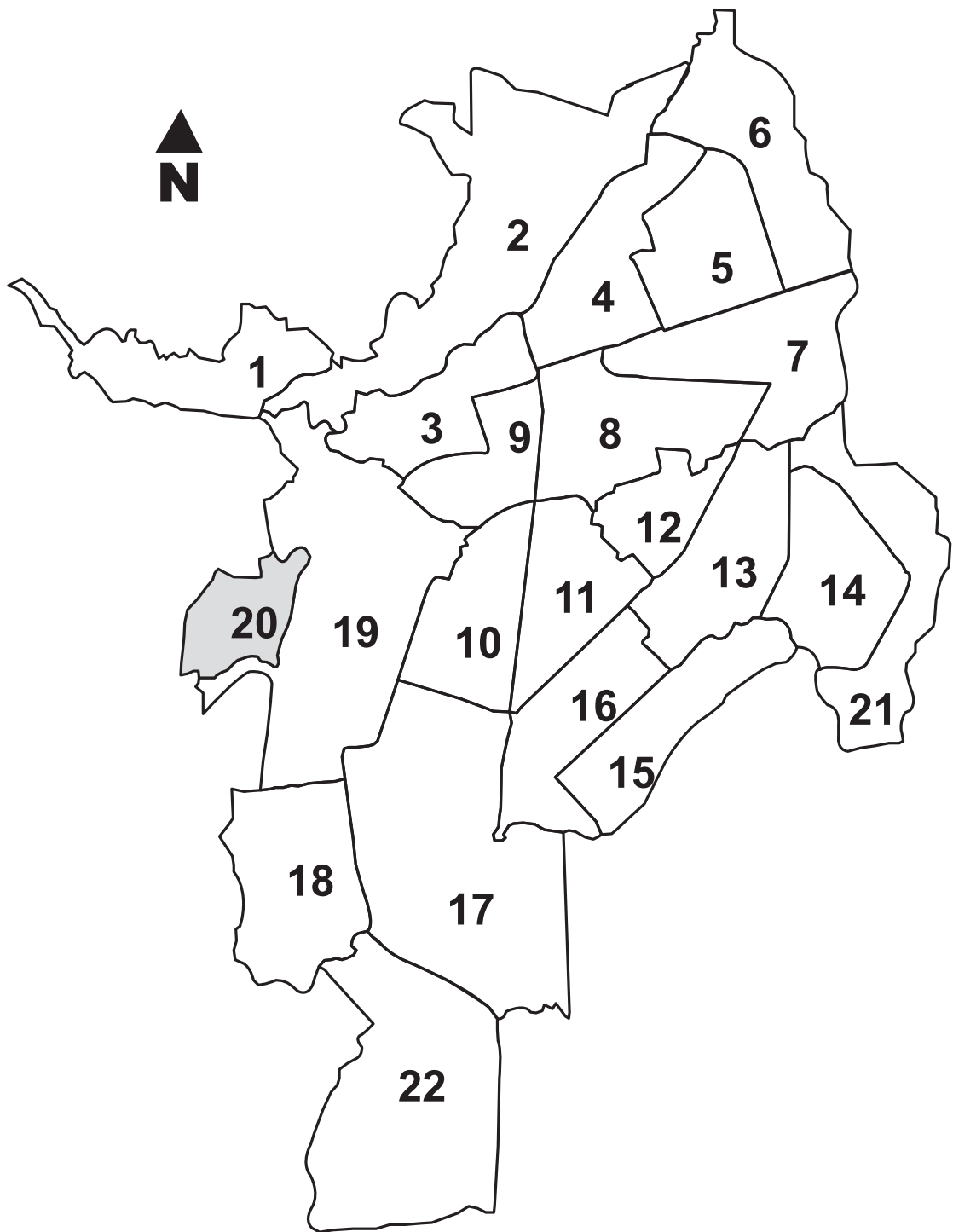


Comuna 20



21. Caracterización socioeconómica de la comuna 20

21.1 Composición, ubicación y aspectos demográficos

La comuna 20 se encuentra en el occidente de la ciudad. Delimita por el sur con el corregimiento La Buitrera, por el oriente con la comuna 19 y por el norte y occidente con el corregimiento de Los Andes. La comuna 20 cubre el 2% del área total del municipio de Santiago de Cali con 243,9 hectáreas, que en términos comparativos corresponde al 44,4% del área promedio por comuna de la capital.

La comuna 20 está compuesta por ocho barrios y tres urbanizaciones (Ver Tabla 21-1). Comparativamente, esta comuna tiene el 3,2% de los barrios de la ciudad. Las urbanizaciones y sectores de esta comuna corresponden al 3,4% del total. Por otro lado, esta comuna posee 478 manzanas, es decir, el 3,5% del total de manzanas en toda la ciudad.

Tabla 21-1. Barrios, urbanizaciones y sectores de la comuna 20

Código	Barrio, urbanización o sector	Código	Barrio, urbanización o sector
2001	El Cortijo	2007	Tierra Blanca
2002	Belisario Caicedo	2008	Pueblo Joven
2003	Siloé	2097	Cementerio Carabineros
2004	Lleras Camargo	2098	Venezuela Urb. Cañaveralejo
2005	Belén	2099	La Sultana
2006	Brisas de Mayo		

Fuente: DAPM.

Esta comuna cuenta con 9.198 predios construidos, lo que representa el 2,0% del total de la ciudad. Está conformada por 15.828 viviendas, lo cual corresponde al 3,1% del total de viviendas de la capital vallecaucana. Así, el número de viviendas por hectárea es 64,9, cifra superior a la densidad de viviendas para el total de la ciudad que es de 41,7 viviendas por hectárea.

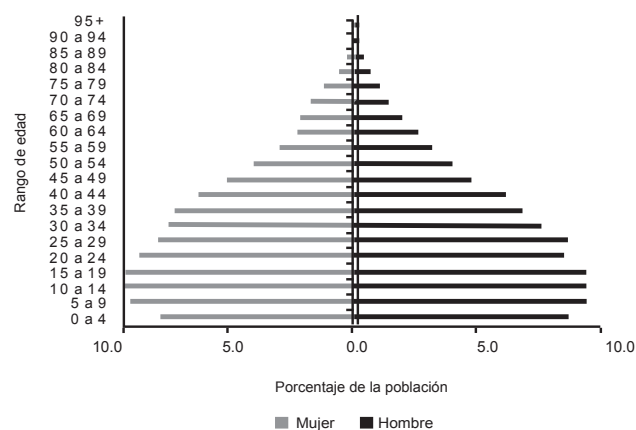
En cuanto a población, en esta comuna habita el 3,2% del total de la ciudad, es decir 65.440 habitantes, de los cuales el 48,5% son hombres (31.747) y el 51,5% restante mujeres (33.693). Esta distribución de la población por género es si-

milar a la del consolidado de la ciudad (47,1% son hombres y el 52,9% mujeres). El número de habitantes por hectárea –densidad bruta es de 268,3.²⁰

Por otro lado, la composición étnica de la población de esta comuna difiere de la composición de toda la ciudad; mientras que en esta comuna sólo el 12,6% de sus habitantes se reconocen como afrocolombianos o afrodescendientes, en la ciudad este porcentaje alcanza el 26,2%. Por otro lado, la participación de la población indígena es del 1% de la población total, pero es la comuna con porcentaje mayor de personas que se reconocen como indígenas. El total de la ciudad es 0,5%.

Al considerar la distribución de la población por edades (Gráfico 21-1), se encuentra una gran similitud entre hombres y mujeres; sin embargo, las generaciones de los menores de 10 años son más voluminosas en el caso de los hombres. Así mismo es interesante observar que la pirámide poblacional de esta comuna ha iniciado un proceso de inversión, al contraerse su base. Se ve que las cohortes entre 0 y 9 años son menores en volumen que la cohorte que les precedía. Esto está mostrando el inicio de un proceso de “envejecimiento” relativo de la población de esta comuna, sin que aún sea muy acentuado.

Gráfico 21-1. Pirámide poblacional de la comuna 20



Fuente: DANE. Censo de Población de 2005.

²⁰ Es importante anotar que la densidad mayor entre todas las comunas es de 358,14 para la comuna 13 y la menor es la comuna 22 con una densidad de 8,47 habitantes por hectárea.

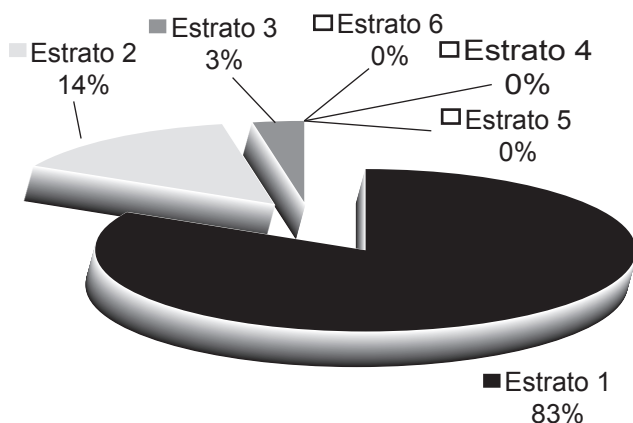
Así mismo, es importante resaltar la experiencia migratoria de los habitantes de la comuna; el 40,5% de la población de la comuna 20 que cambió de residencia en los últimos cinco años lo hizo por razones familiares; el 33,1% por otra razón; el 16,5% por dificultad para conseguir trabajo y el 4,9% por amenaza para su vida.

Por otro lado, del total de hogares de la comuna 20, el 2,7% tiene experiencia migratoria internacional. Del total de personas de estos hogares residentes de forma permanente en el exterior el 44,9% está en España, el 25,6% en Estados Unidos y el 7,6% en Venezuela.

21.2 Estratificación

En cuanto a la estratificación de las viviendas de esta comuna, tenemos que el estrato más común es el 1 (estrato moda), mientras que el estrato moda para toda la ciudad es el 3. Como se puede observar en el Gráfico 21-2, el estrato 1 es aquel que presenta una mayor proporción del total de lados de manzanas de esta comuna (83,4%).

Gráfico 21-2. Distribución de los lados de las manzanas de la comuna 20 por estratos



Fuente: DAPM.

En resumen, esta comuna concentra el 3,2% de la población total de la ciudad en un área que corresponde al 2%, lo cual se refleja en una densidad alta (268,3 habitantes por hectárea) por encima del promedio de la ciudad (168,7).

21.3 Educación

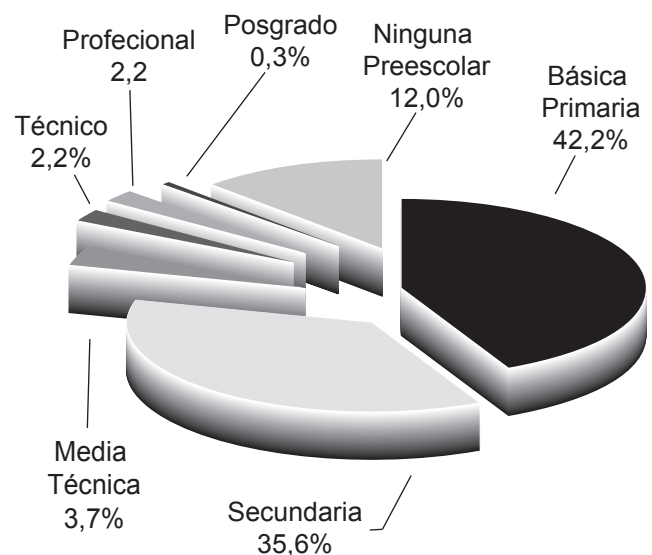
En la comuna 20 asistían, en 2005, un total de 10.161 estudiantes matriculados a 84 establecimientos educativos. De este total, un 12,6% de los educandos se encontraba matriculado en 33 instituciones educativas en preescolar. Un 62,7%, el mayor porcentaje de estudiantes matriculados, estaban matriculados en primaria en 35 es-

tablecimientos, y, finalmente, se encontraban en secundaria y media un 25,2% en 16 establecimientos educativos. Así el 3,4% de la oferta educativa pública de la ciudad se encuentra en la comuna 20 y presta servicios de educación al 2,5% del total de estudiantes de la educación pública del municipio.

Por otro lado, según el Censo de Población de 2005, la comuna 20 presentaba una asistencia escolar del 54,4% para el rango de edad de 3 a 5 años, lo que significa que del total de niños en ese rango de edad sólo el 54,4% asisten a un establecimiento educativo de preescolar. En el rango de edad de los 6 a 10 años hay una asistencia del 93,4%, la mayor en comparación con el resto de rangos.

El Gráfico 21-3 muestra que la comuna 20, en su mayoría, está compuesta por personas cuyo máximo nivel educativo alcanzado es básica primaria (un 42,2% de la población total de la comuna), seguido por personas con básica secundaria (completa e incompleta) con un 35,6%.

Gráfico 21-3. Composición de la población de la comuna 20 por máximo nivel educativo alcanzado.



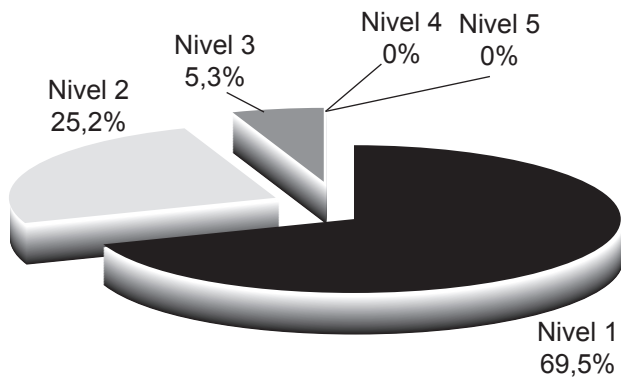
Fuente: DANE. Censo de Población de 2005.

21.4 Población encuestada en el SISBEN

En esta comuna se encuentra el 5,4% (63.136 personas) de los encuestados del SISBEN (a junio del 2007).

De la población encuestada en el SISBEN en esta comuna, el 69,5% corresponde al nivel 1 y el 25,2% al nivel 2. Este comportamiento difiere del total de la población encuestada para Cali, en el que el 34,0% corresponde al nivel 1 y el 42,6% al nivel 2.

Gráfico 21-4. Distribución de la población clasificada por el SISBEN en la comuna 20.

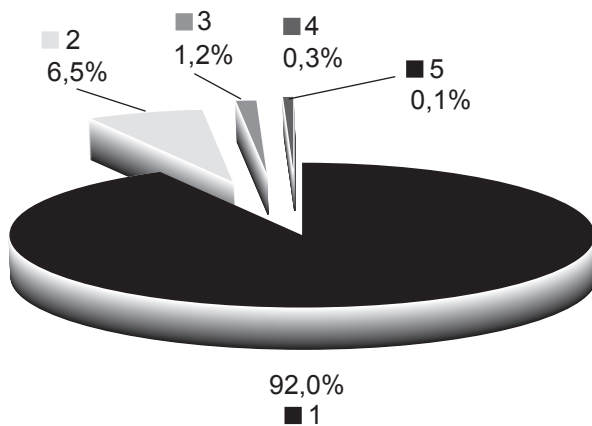


Fuente: DAPM.

El 39,7% de las viviendas cuyos miembros respondieron la encuesta del SISBEN tienen problemas de hacinamiento, lo que representa el 7,9% del total de viviendas en condiciones de hacinamiento en Cali según el SISBEN.

Aunque predominantemente hay un solo hogar por vivienda, se encuentra que dentro de los encuestados para el SISBEN hay 962 viviendas que albergan 2 hogares, 184 que albergan 3, y 14 con cuatro y cinco hogares.

Gráfico 21-5. Número de hogares por vivienda en la comuna 20.



Fuente: DAPM.

Aunque el material predominante de las paredes de las viviendas es el ladrillo, piedra, bloque o material prefabricado, se presentan 600 de tapia pisada o adobe, 543 de bahareque, 764 de guadua, caña u otros vegetales, y 51 con zinc, tela, cartón, latas o desechos.

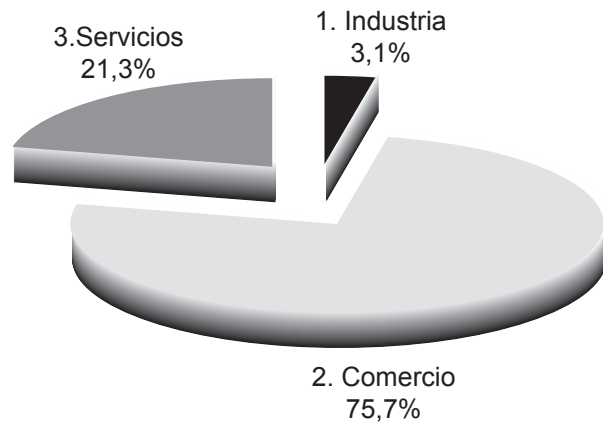
El 73,6% de los encuestados de la comuna están afiliados a salud, porcentaje por encima del total de encuestados para Cali (62,7%).

La jefatura de hogar en cabeza de mujeres (entre los encuestados) es de 35,9%; cifra muy similar, pero inferior a la que se presenta para Cali (36,3%).

21.5 Aspectos económicos

El Censo Económico de 2005 nos permite caracterizar económicamente esta comuna. El 1,4% de las unidades económicas de la ciudad se encontraban en 2005 en esta comuna, de las cuales 75,7% pertenecen al sector comercio, 21,3% al sector servicios y 3,1% a industria (Gráfico 21-6). Aunque la composición es un poco diferente, al igual que en la ciudad, el sector comercio predomina.

Gráfico 21-6. Distribución de las unidades económicas por sector económico en la comuna 20.



Fuente: DANE. Censo Económico de 2005.

Al analizar el trabajo generado por esas unidades económicas, para esta comuna encontramos que el 66,8% corresponde al sector comercio, mientras que para el total de la ciudad el sector genera únicamente el 36,4% de los puestos de trabajo. El sector servicios genera el 28,5% de los trabajos, y el sector industria solo genera el 4,7% de éstos.

De esas unidades económicas, el 98,7% corresponde a microempresas y 1,3% a pequeñas. No hay presencia de empresas medianas o grandes (empresas fueron clasificadas según el número de empleados). Por otro lado, si se emplea el pago de parafiscales como una medida de la formalidad de la unidad económica, encontramos que en esta comuna el 20,7% de las unidades económicas son informales.

Por otra parte, el 6,7% de las unidades económicas de esta comuna corresponde a puestos móviles y el 12,4% a viviendas con actividad económica. Al comparar estos porcentajes con lo observado para el total de Cali, sobresale el hecho de que en esta comuna se presenta un porcentaje mayor de locales, oficinas o fábricas que en el resto de Cali.

Tabla 21-2. Distribución de las unidades económicas por tipo de emplazamiento en la comuna 20.

Tipo de emplazamiento	Comuna 20	Total Cali
Local, oficina, fábrica	74,1%	66,0%
Puesto fijo	6,7%	4,8%
Vivienda con actividad económica	12,4%	23,7%
Puesto móvil	6,7%	5,6%

Fuente: DANE. Censo Económico de 2005.

Finalmente, los establecimientos económicos que mayor participación tienen en el total de su grupo en Cali, son los dedicados al reciclaje de desperdicios, el 1,9% de las entidades cuya actividad principal es ésta se encuentran en los barrios de la comuna 20.

En conclusión, esta comuna se caracteriza por el gran tamaño relativo del sector comercio, que además es el mayor generador de empleo de la comuna. Sin embargo, el número de establecimientos de la zona nunca alcanza a sobrepasar el 2% del total de sus similares en Cali.