



INFECCIONES DE LA PIEL

Julián Andrés Ochoa Franco,
Residente de Medicina Interna

EDITORIAL

La piel es la primera barrera que el cuerpo utiliza contra las bacterias, virus, hongos y parásitos que provocan infecciones. Algunos de estos gérmenes viven en la superficie de nuestra piel de manera natural, pero existen algunas condiciones en las cuales se puede producir una interrupción de este balance llevando a infecciones. Las infecciones de la piel pueden afectar una zona restringida o pueden propagarse y afectar áreas más extensas.

Determinadas condiciones o enfermedades aumentan los riesgos de padecerlas, incluidas las siguientes:

- **DIABETES** (que provoca una disminución del aporte de sangre a la piel, entre otras alteraciones).
- **SÍNDROME DE INMUNODEFICIENCIA ADQUIRIDA O SIDA** (que causa un sistema inmunológico deprimido incapaz de combatir las infecciones).
- **PIEL DAÑADA POR QUEMADURAS DE SOL O RASCADO** (que disminuye las defensas del paciente y abre una puerta de entrada a los organismos infecciosos).

Una vez se establece una aproximación al estado inmunológico del paciente (mediante la obtención de los antecedentes patológicos y el conocimiento de la enfermedad actual) junto con los hallazgos

observados en el examen físico de la piel, se podrá dilucidar la causa precisa de la infección y de esta manera iniciar un régimen terapéutico adecuado.

En esta Carta de la Salud se describen algunas de las infecciones de la piel más frecuentes en la consulta médica.

Ricardo Rueda, MD.
Dermatólogo

LAS INFECCIONES BACTERIANA DE LA PIEL

La Celulitis (Erisipela).

La celulitis es una infección bacteriana superficial y/o profunda de la piel que suele afectar la cara, brazos o piernas. Si bien puede presentarse en la piel normal, usualmente se produce después de algún tipo de traumatismo o por infecciones asociadas como los hongos superficiales (pie de atleta). Las causas bacterianas de celulitis más comunes incluyen *Streptococo β - hemolítico grupo a* y *Staphylococcus aureus*.

Los síntomas pueden incluir: hinchazón de la piel, sensibilidad, piel caliente, dolor, equimosis (moretones), vesículas, fiebre, dolor de cabeza, escalofríos, sensación de debilidad y/o líneas rojas que parten del sitio donde se inició la celulitis.

La Foliculitis, Los Forúnculos y Los Carbuncos

La FOLICULITIS es la inflamación de los folículos pilosos (del pelo) debida a una infección, herida o irritación. Los FORÚNCULOS (inflamación profunda del folículo piloso), son zonas inflamadas y dolorosas alrededor de los folículos pilosos y se presentan generalmente en el cuello, los senos, las nalgas y la cara. Son lesiones dolorosas, de consistencia firme, que contienen pus. Los CARBUNCOS son grupos de forúnculos. Aparecen usualmente en la parte posterior del cuello o muslo. Los síntomas pueden incluir: pus en el folículo piloso o secreción blancuzca y sanguinolenta, folículos enrojecidos e irritados, cabello dañado.

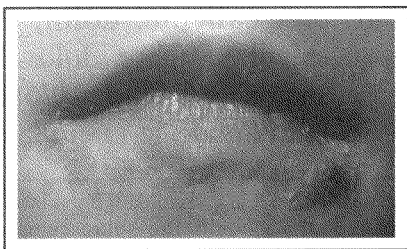
El Síndrome de la Piel Escaldada.

Es una respuesta a la infección por estafilococos que se caracteriza por la exfoliación o desprendimiento superficial de la piel. Suele afectar mayormente a bebés, niños pequeños y adultos cuyo sistema inmunológico se encuentra debilitado.

Esta enfermedad puede poner en peligro la vida y suele comenzar con fiebre y enrojecimiento de la piel. Luego, es posible que se forme una vesícula llena de fluido, que se rompe con gran facilidad y deja, como consecuencia, una zona de piel húmeda. Otros síntomas pueden incluir los siguientes: formación de costras en los sitios infectados, generalmente alrededor de la nariz y orejas, zonas enrojecidas y dolorosas en torno al sitio de la infección, ampollas, fiebre, escalofríos, debilidad, pérdida de fluidos.

En los recién nacidos, las lesiones suelen encontrarse en la zona del cuerpo que está en contacto con los pañales o alrededor del cordón umbilical. En los niños, las lesiones se localizan en los brazos, las piernas y el tronco.

Impétigo



Infección de la piel provocada por una mezcla bacteriana de *Streptococcus* y *Staphylococcus*, que se caracteriza por la presencia de vesículas que contienen pus. Las vesículas pueden tener el tamaño de una arveja hasta parecer grandes anillos, que simulan “quemaduras de cigarrillo”.

Tienden a aparecer en la cara, brazos o piernas. El tratamiento inmediato puede impedir que el impétigo infecte las capas más profundas de la piel.

LAS INFECCIONES DE LA PIEL POR HONGOS

Los hongos viven en la capa superficial de la piel (constituida por células muertas) de las zonas húmedas del cuerpo, como por ejemplo entre los dedos de los pies, la ingle y debajo de los senos. Estas infecciones sólo provocan irritación leve. Otros tipos de infecciones causadas por hongos penetran con mayor profundidad y pueden ser causa de comezón, inflamación, ampollas y descamación. En algunos casos, dan origen a reacciones en otras partes del cuerpo.

La Candidiasis.

Llamada también MONILIASIS, es una infección provocada por un hongo en la piel o en las membranas mucosas. Si bien el hongo es normalmente un habitante inofensivo de la piel, sistema digestivo y la zona vaginal, este puede causar infecciones cuando estas barreras se encuentran dañadas, en condiciones de calor y humedad o cuando el sistema inmunológico está deprimido.

Los síntomas de la CANDIDIASIS pueden variar según la localización de la infección: si se encuentra en la PIEL puede dar comezón o ardor, brote papular, enrojecimiento. Si se haya en la VAGINA puede presentar secreción blanca o amarilla y comezón de la zona externa. Si el área afectada es el PENE puede manifestarse con enrojecimiento de la cara inferior y descamación. Si se alberga en la BOCA puede ocasionar placas blancas sobre la lengua y en la cara interna de las mejillas.

LAS INFECCIONES POR HONGOS SUPERFICIALES (TIÑAS)

La tiña es provocada por diferentes hongos, que varían según la zona del cuerpo. Esta condición se caracteriza por la presencia de placas en forma de anillo, rojas y descamativas, con zonas más claras en el centro. El riesgo de contraer tiña aumenta si una persona presenta desnutrición, hábitos higiénicos deficientes, sistema inmunológico deprimido a causa de una enfermedad o algún medicamento o si habita en climas cálidos. Los tipos más comunes de tiña incluyen los siguientes:

- Pie de atleta (tinea pedis o tiña de los pies interdigital).
- Tiña inguinal (tinea cruris).
- Tiña del cuero cabelludo (tinea capitis).
- Tiña de las uñas (tinea unguium).
- Tiña corporal (tinea corporis).

INFECCIONES VIRALES DE LA PIEL

Las Úlceras del Herpes Simplex

Las úlceras del herpes simplex (o fuegos de fiebre) son ampollas pequeñas que brotan alrededor de la boca y que están originadas por el *Virus herpes simplex*. La cepa más común del virus es el herpes simplex 1.

Los episodios de úlceras del herpes simplex no duran más de dos semanas. El sol, el viento, un resfriado o la depresión del sistema inmunológico pueden provocar el brote de virus herpes simplex.

Hay personas que no experimentan síntoma alguno con el primer ataque; otros, en cambio, presentan síntomas similares a los de la gripa, y úlceras dentro de la boca o alrededor de ella. Los malestares pueden incluir: cosquilleo de los labios, pequeñas ampollas en los labios y boca que crecen, se rompen y luego se cubren con costras.

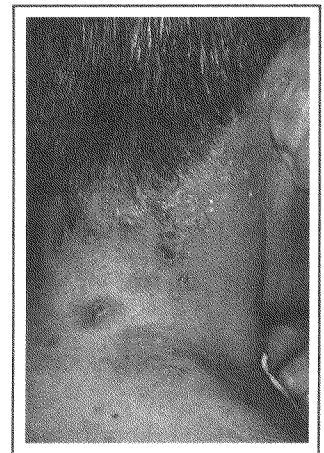
El Molusco Contagioso

Es una enfermedad viral, provocado por un *Poxviridae*. Provoca la aparición de pequeñas protuberancias de color rosado o carne. No presenta riesgo alguno y no suele tener otros síntomas. Después de un tiempo, las protuberancias suelen desaparecer. Si bien es más

frecuente entre niños y adolescentes, también puede afectar a los adultos. El virus se propaga por contagio directo con una persona infectada. Las personas cuyos sistemas inmunológicos se encuentran debilitados, los niños pequeños y quienes viven en climas cálidos y húmedos son más propensos al contagio.

La Culebrilla (Herpes Zoster).

Es una infección viral común de los nervios, que está acompañada de una erupción dolorosa con vesículas pequeñas en cualquier parte del cuerpo. Aun cuando la erupción desaparece, el dolor puede continuar durante meses y algunas veces durante años.



La culebrilla se origina en la reactivación del *Virus varicela-zoster*, el mismo que provoca la varicela. Cuando una persona ha tenido varicela, el virus se aloja en determinados nervios y permanece en estado latente durante muchos años. El herpes zoster es más frecuente entre las personas cuyo sistema inmunológico se encuentra deprimido y en los mayores de 50 años.

Complicaciones de la Culebrilla

- **Neuralgia post – herpética.** Se caracteriza por dolor continuo y crónico que persiste incluso después de que las lesiones de la piel han sanado. El dolor puede ser intenso en la zona donde hubo vesículas; la piel que se vio afectada puede ser muy sensible al calor y al frío.
- **Infección bacteriana secundaria.**

Las Verrugas

Son crecimientos no cancerosos en la piel provocados por el *Papilomavirus*. Son más comunes en los niños que en los adultos, si bien pueden desarrollarse a cualquier edad. Pueden contagiarse a otras partes del cuerpo y a otras personas. Hay muchos tipos. Las verrugas no son dolorosas, excepto cuando se localizan en los pies. La mayor parte de ellas desaparece, sin tratamiento, después de un largo período de tiempo.

LAS INFECCIONES PARASITARIAS DE LA PIEL

Los parásitos de la piel suelen ser diminutos insectos o gusanos que se introducen en la piel, donde viven y depositan sus huevos.

Filariasis o Erupción Serpiginosa.

Es una infección de la piel provocada por gusanos que normalmente habitan en perros y gatos. Este parásito se contagia a los humanos por medio del contacto de la piel con los huevos que se encuentran en sus heces. Esta condición, caracterizada por comezón intensa, suele aparecer en los pies, las piernas, las nalgas y la espalda. Los gusanos cavan surcos que crean una erupción serpenteante.

Los Piojos

Son pequeños insectos que pueden infestar la piel de todo el cuerpo. Esta infección se caracteriza por la presencia de comezón intensa.

Son sumamente contagiosos; se propagan de persona a persona a través del contacto corporal directo y por el uso compartido de prendas de vestir u otros elementos (sombreros, cepillos y peines).

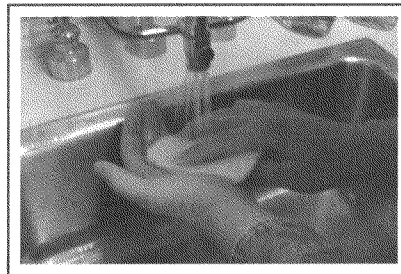
Escabiosis Sarna.

Es una infestación causada por ácaros (*Sarcoptes scabiei*) caracterizada por la presencia de pápulas diminutas rojizas que provocan picazón intensa. Esta infección altamente contagiosa suele propagarse de persona a persona, a través del contacto físico estrecho. La picazón se origina cuando los ácaros cavan túneles en la piel, donde depositan sus huevos; unos días después, nacen nuevas larvas. Afecta a personas de cualquier edad. No obstante, se observa con mayor frecuencia entre los niños y adultos jóvenes.

¿CÓMO SE DIAGNOSTICAN ESTAS ENFERMEDADES?

El médico establecerá el diagnóstico de estas condiciones después de conocer la historia médica y de realizar un examen físico exhaustivo. También es posible que se realice exámenes como cultivos (consiste en tomar una muestra de la secreción de la herida, hacerla crecer en el laboratorio e identificar el germen específico) para verificar el diagnóstico y definir el tratamiento adecuado.

¿CÓMO SE DEBEN TRATAR ESTAS INFECCIONES?



- Como en otras enfermedades, se debe hacer énfasis sobre el autocuidado, mediante medidas de higiene (lavado de manos, baño diario, etc.)
- Se recomienda un correcto control glicémico en personas diabéticas, ya que esta condición favorece el crecimiento de ciertos hongos.
- Las personas con estados de inmunosupresión que adviertan alguna anomalía en la piel, deben asistir a una revisión médica inmediata.
- Consultar al médico especialista, quien es la persona más idónea para valorar el requerimiento de antibióticos, ante condiciones patológicas especiales.
- Evitar la automedicación, especialmente el uso indiscriminado de ungüentos con esteroides que pueden empeorar estas infecciones.

Comité Editorial:

- | | | | |
|------------------------------|-------------------------|----------------------------|--------------------------------|
| • Dr. Martin Wartenberg | • Dr. Paulo José Llinás | • Dra. Marisol Badiel | • Dra. Sonia Jiménez Suárez |
| • Dr. Adolfo Congote | • Dr. Jaime Orrego | • Dra. Yuri Takeuchi | • Enfermera Ma. Elena Mosquera |
| • Sra. María Teresa Sellarés | • Dr. Alfredo Sánchez | • Dr. Carlos Alberto Cañas | • Sra. Alda Mera |

Los conceptos y opiniones contenidos en los artículos de la Carta de la Salud, corresponden únicamente al de los autores y editorialistas. Esta publicación pretende mejorar su información en temas de la salud en general. Las inquietudes que se relacionen con su salud personal, deben ser consultadas y resueltas con su médico.

Dirección: Carta de la Salud - Fundación Clínica Valle del Lili - Cra. 98 # 18-49 - Tel.: 331 9090 - Fax: 331 7499 - Santiago de Cali
e-mail: cartadelasalud@telesat.com.co

Esta publicación de 30.000 ejemplares, es cortesía de



EL PAIS
El Diario de nuestra gente


FUNDACION
CLINICA VALLE DEL LILI


FUNDACION AYUDEMOS
ALICE ECHAVARRIA DE GARCES